

MBH Centrál Abszolút Hozamú Származtatott Alap

elnevezésű nyilvános, nyíltvégű értékpapír befektetési alap

KEZELÉSI SZABÁLYZAT

Alapkezelő:

MBH Befektetési Alapkezelő Zártkörűen Működő Részvénytársaság

Székhely: 1068 Budapest, Benczúr utca 11.

Telephely: 1138 Budapest, Váci út 193.

e-mail: mbhalapkezelo@mbhalap.hu

Letétkezelő: MBH Bank Nyrt.

1056 Budapest, Váci utca 38.

Az Alap az ABAK irányelv alapján harmonizált alap

Jelen Kezelési Szabályzatban foglaltak az Alapkezelő és a Befektető közötti általános szerződési feltételeknek tekintendők.

Az Alap - származtatott ügyletek figyelembevételével számított - teljes nettósított kockázati kitettsége a befektetési politika szerint maximum a kollektív befektetési formák befektetési és hitelfelvételi szabályairól szóló 78/2014. (III.14.). Korm. rendelet 22. § (2) bekezdésében és a 23. §-ban foglaltak szerinti, a 78/2014. (III.14.). Korm. rendelet 2. mellékletében meghatározott szorzóval korrigált értéken figyelembe véve az Alap nettó eszközértékének 200%-a, korrekció nélkül számított értéken figyelembe véve a befektetési alap nettó eszközértékének 800%-a lehet.

Jelen Kezelési Szabályzat hatályba lépésének napja: 2025.02.07.

Közzététel napja: 2025.02.07.

Tartalomjegyzék

I.	A befektetési alpra vonatkozó alapinformációk.....	5
1.	A befektetési alap alapadatai.....	5
1.1	A befektetési alap neve	5
1.2	A befektetési alap rövid neve.....	5
1.3	A befektetési alap székhelye	5
1.4	A befektetési alap nyilvántartásba vételének időpontja, nyilvántartási száma	5
1.5	A befektetési alapkezelő neve	5
1.6	A letétkezelő neve.....	5
1.7	A forgalmazó neve.....	5
1.8	A befektetési alap működési formája (nyilvános), a lehetséges befektetők köre (szakmai vagy lakossági).....	5
1.9	A befektetési alap fajtája (nyílt végű vagy zárt végű).....	5
1.10	A befektetési alap futamideje (határozatlan vagy határozott), határozott futamidő esetén a futamidő lejáratának feltüntetése	5
1.11	Annak feltüntetése, ha a befektetési alap ÁÉKBV-irányelv vagy ABAK-irányelv alapján harmonizált alap.....	5
1.12	A befektetési alap által kibocsátott sorozatok száma, jelölése, annak feltüntetése, hogy az egyes sorozatok milyen jellemzőkben térnek el egymástól	5
1.13	A befektetési alap jogszabály szerinti elsődleges eszközkategória típusa	5
1.14	Annak feltüntetése, ha a befektetési alap tőkéjének megóvására, illetve a hozamra vonatkozó ígéretet hitelintézet által vállalt garancia vagy kezési biztosítás biztosítja (tőke-, illetve hozamgarancia), vagy azt a befektetési alap részletes befektetési politikája támasztja alá (tőke-, illetve hozamvédelem); az ennek feltételeit a kezelési szabályzatban részletesen tartalmazó pont megjelölése	6
2.	A befektetési alpra vonatkozó egyéb alapinformációk	6
3.	A befektetési alapkezelésre, továbbá a befektetési jegyek forgalomba hozatalára és forgalmazására vonatkozó, valamint az alap és a befektető közötti jogviszonyt szabályozó jogszabályok felsorolása	6
4.	A befektetés legfontosabb jogi következményeinek leírása, beleértve a joghatóságra, az alkalmazandó jogra és bármilyen olyan jogi eszköz meglétére vagy hiányára vonatkozó információkat, amelyek az ABA letelepedése szerinti országban hozott ítéletek elismeréséről és végrehajtásáról rendelkeznek	7
II.	A befektetési jegyre vonatkozó információk (sorozatonként).....	7
5.	A befektetési jegy ISIN azonosítója	7
6.	A befektetési jegy névértéke	7
7.	A befektetési jegy devizaneme	7
8.	A befektetési jegy előállításának módja, a kibocsátásra, értékesítésre vonatkozó információk	7
9.	A befektetési jegyre vonatkozó tulajdonjog igazolásának és nyilvántartásának módja.....	7
10.	A befektetőknek a befektetési jegy által biztosított jogai, annak leírása, hogy az ABAK hogyan biztosítja a befektetőkkel való tisztességes bánásmódot és amennyiben valamely befektető kivételezett bánásmódban részesül vagy erre jogot szerez, a kivételezett bánásmód leírása, a kivételezett bánásmódban részesülő befektetőtípusok azonosítása, valamint adott esetben ezek az ABA-hoz vagy az ABAK-hoz fűződő jogi és gazdasági kötődésének leírása; az adott tárgykörre vonatkozó egyéb információk	8
III.	A befektetési alap befektetési politikája és céljai, azon eljárások leírása, amelyekkel a befektetési politika és stratégia módosítható, ezen belül különösen:	8
11.	A befektetési alap befektetési céljainak, specializációjának leírása, feltüntetve a pénzügyi célokat is (pl. tőkenövekedés vagy jövedelem, földrajzi vagy iparági specifikáció).....	8
12.	Befektetési stratégia, a befektetési alap céljai megvalósításának eszközei.....	9
13.	Azon eszközkategóriák megjelölése, amelyekbe a befektetési alap befektethet, külön utalással arra vonatkozóan, hogy a befektetési alap számára engedélyezett-e a származtatott ügyletek alkalmazása.....	9
14.	Az egyes portfólióelemek maximális, illetve minimális vagy tervezett aránya	10
15.	A befektetési politika minden esetleges korlátozása, valamint bármely olyan technika, eszköz vagy hitelfelvételi jogosítvány, amely a befektetési alap kezeléséhez használható, ideértve a tőkeáttétel alkalmazására, korlátozására, a garanciák és eszközök újbóli felhasználására vonatkozó megállapodásokat és az alkalmazható tőkeáttétel legnagyobb mértékét, utalva arra, hogy az ABA esetében az éves és féléves jelentés tartalmazza a 6. melléklet XI. pontjának megfelelő információkat	11
16.	A portfólió devizális kitétsége	13
17.	Ha a tőke-, illetve hozamígéret a befektetési alap befektetési politikájával van alátámasztva, akkor a mögöttes tervezett tranzakciók leírása	13
18.	Hitelfelvételi szabályok.....	14
19.	Azon értékpapírokat kibocsátó vagy garantáló államok, önkormányzatok vagy nemzetközi szervezetek, amelyeknek az értékpapírjaiba az alap eszközeinek több mint 35 százalékát fekteti	14

20. A leképezett index bemutatása és az egyes értékpapírok indexbeli súlyától való eltérésének maximális nagysága	14
21. Azon befektetési alap befektetési politikája, amelybe a befektetési alapba fektető befektetési alap eszközeinek legalább 20 százalékát meghaladó mértékben kíván befektetni	14
22. A cél-ÁÉKBV, illetve részalapjának megnevezése, a cél-ABA megnevezése, letelepedésre vonatkozó információk	14
23. Az adott tárgykörre vonatkozó egyéb információk, így pl. a mögöttes alapok letelepedésére vonatkozó információk, amennyiben az ABA alapok alapja	14
24. Származtatott ügyletekkel kapcsolatos információk.....	14
24.1. Származtatott ügyletek alkalmazása esetén arra vonatkozó információ, hogy a származtatott ügyletek alkalmazására fedezeti célból vagy a befektetési célok megvalósítása érdekében van lehetőség.....	14
24.2. A származtatott termékek, illetve a származtatott ügyletek lehetséges köre	14
24.3. Azon jogszabályhely megjelölése, amelynek alapján a befektetési alap eltérési lehetőséggel élt	14
24.4. A származtatott ügylettel kapcsolatos befektetési korlátok.....	15
24.5. Az egyes eszközökben meglévő pozíciók nettósítási szabályai	15
24.6. Az indexekben, egyéb összetett eszközökben meglévő pozíciók kezelése	16
24.7. Az értékeléshez felhasználni kívánt árinformációk forrása	16
24.8. Amennyiben azon származtatott ügylet jellemzői, amelybe a befektetési alap befektet, különböznek a jogszabály által a származtatott ügyletekre vonatkozóan meghatározott általános jellemzőktől, az erre vonatkozó figyelemfelhívás, meghatározva az adott származtatott ügylet jellemzőit és kockázatát.....	16
24.9. Az adott tárgykörre vonatkozó egyéb információk	16
25. Ingatlanalapra, vegyes alapra vonatkozó speciális rendelkezések	16
IV. A kockázatok	16
26. A kockázati tényezők, valamint annak bemutatása, hogy az ABAK hogyan felel meg a 16. § (5) bekezdésben előírt feltételeknek	16
V. Az eszközök értékelése	22
27. A nettó eszközérték megállapítása, közzétételének helye és ideje, a hibás nettó eszközérték számítás esetén követendő eljárás	22
28. A portfólió elemeinek értékelése, az értékelési eljárásnak és az eszközök értékelése során használt árképzési módszerek a leírása, beleértve a nehezen értékelhető eszközök értékelése során a 38. §-nak megfelelően alkalmazott módszereket.....	23
29. A származtatott ügyletek értékelése	27
30. Az adott tárgykörre vonatkozó egyéb információk.....	28
VI. A hozammal kapcsolatos információk	28
31. A hozam megállapításának és kifizetésének feltételei és eljárása	28
32. Hozamfizetési napok.....	28
33. Az adott tárgykörre vonatkozó egyéb információk.....	28
VII. A befektetési alap tőkéjének megóvására, illetve a hozamra vonatkozó ígéret és teljesítésének biztosítása.....	29
34. A tőke megóvására, illetve a hozamra vonatkozó ígéret	29
34.1. A tőke megóvására, illetve a hozamra vonatkozó ígéret teljesülését biztosító hitelintézet által vállalt garancia vagy kezési biztosítás (tőke-, illetve hozamgarancia).....	29
34.2. A tőke megóvására, illetve a hozamra vonatkozó ígéretet alátámasztó befektetési politika (tőke-, illetve hozamvédelem).....	29
35. Az adott tárgykörre vonatkozó egyéb információk.....	29
VIII. Díjak és költségek.....	29
36. A befektetési alapot terhelő díjak, költségek mértéke és az alapra terhelésük módja.....	29
36.1. A befektetési alap által az alapkezelő társaság részére fizetendő díjak, költségek összege, kiszámításának leírása, az alapra terhelésük és kiegyenlítésük módja.....	29
36.2. Amennyiben azt a befektetési alap közvetlenül fizeti, a befektetési alap által a letétkezelő részére fizetendő díjak, költségek összege, kiszámításának leírása, az alapra terhelésük és kiegyenlítésük módja.....	33
36.3. Amennyiben azt a befektetési alap közvetlenül fizeti, a befektetési alap által egyéb felek, harmadik személyek részére fizetendő díjak, költségek összege, kiszámításának leírása, az alapra terhelésük és kiegyenlítésük módja	33
37. A befektetési alapot és a befektetőket terhelő egyéb lehetséges költségek vagy díjak (ez utóbbiak legmagasabb összege), kivéve a 36. pontban említett költségeket.....	34
38. Ha a befektetési alap eszközeinek legalább 20 százalékát más kollektív befektetési formákba fekteti, a befektetési célként szereplő egyéb kollektív befektetési formákat terhelő alapkezelési díjak legmagasabb mértéke	34
39. A részalapok közötti váltás feltételei és költségei.....	34

40. Az adott tárgykörre vonatkozó egyéb információk.....	34
IX. A befektetési jegyek folyamatos forgalmazása	35
41. A befektetési jegyek vétele.....	35
41.1. A vételi megbízások felvétele, elszámolása, teljesítése, felvételének napon belüli határideje.....	35
41.2. A vételi megbízásokra vonatkozó forgalmazás-elszámolási nap.....	35
41.3. A vételi megbízásokra vonatkozó forgalmazás-teljesítési nap.....	35
42. A befektetési jegyek visszaváltása	35
42.1. Visszaváltási megbízások felvétele, elszámolása, teljesítése, felvételének napon belüli határideje.....	36
42.2. A visszaváltási megbízásokra vonatkozó forgalmazás-elszámolási nap	36
42.3. A visszaváltási megbízásokra vonatkozó forgalmazás-teljesítési nap	36
43. A befektetési jegyek folyamatos forgalmazásának részletszabályai	36
43.1. A forgalmazási maximum mértéke	36
43.2. A forgalmazási maximum elérését követő eljárás, az értékesítés újraindításának pontos feltételei	36
44. A befektetési jegyek vételi, illetve visszaváltási árának meghatározása	36
44.1. A fenti árak kiszámításának módszere és gyakorisága.....	36
44.2. A befektetési jegyek vételével, visszaváltásával kapcsolatban felszámított forgalmazási jutalékok maximális mértéke és annak megjelölése, hogy ez részben vagy egészben - a befektetési alapot vagy a forgalmazót vagy a befektetési alapkezelőt illeti meg.....	36
45. Azoknak a szabályozott piacoknak a feltüntetése, ahol a befektetési jegyeket jegyzik, illetve forgalmazzák	37
46. Azoknak az államoknak (forgalmazási területeknek) a feltüntetése, ahol a befektetési jegyeket forgalmazzák.....	37
47. Az adott tárgykörre vonatkozó egyéb információk.....	37
X. A befektetési alapra vonatkozó további információ	38
48. Befektetési alap múltbeli teljesítménye - az ilyen információ szerepelhet a kezelési szabályzatban vagy ahhoz csatolható.....	38
49. Amennyiben az adott alap esetében mód van a befektetési jegyek bevonására, ennek feltételei	38
50. A befektetési alap megszűnését kiváltó körülmények, a megszűnés hatása a befektetők jogaira	38
51. Minden olyan további információ, amely alapján a befektetők kellő tájékozottsággal tudnak határozni a felkínált befektetési lehetőségről.....	39
XI. Közreműködő szervezetekre vonatkozó alapinformációk	43
52. A befektetési alapkezelőre vonatkozó alapinformációk (cégnév, cégforma, cégjegyzékszám)	43
53. A letétkezelőre vonatkozó alapinformációk (cégnév, cégforma, cégjegyzékszám), feladatai	43
54. A könyvvizsgálóra vonatkozó alapinformációk (cégnév, cégforma, cégjegyzékszám), feladatai	44
55. Az olyan tanácsadóra vonatkozó alapinformációk (cégnév, cégforma, cégjegyzékszám), amelynek díjazása a befektetési alap eszközeiből történik	44
56. A forgalmazóra vonatkozó alapinformációk (cégnév, cégforma, cégjegyzékszám), feladatai	44
57. Az ingatlanértékelőre vonatkozó alapinformációk (cégnév, cégforma, cégjegyzékszám), feladatai	44
58. A prime brókerre vonatkozó információ	45
59. Harmadik személyre kiszervezett tevékenységek leírása, az esetleges összeférhetlenségek bemutatása	45
1. számú melléklet.....	46
2. számú melléklet.....	47

I. A befektetési alapra vonatkozó alapinformációk

1. A befektetési alap alapadatai

1.1 A befektetési alap neve

MBH Centrál Abszolút Hozamú Származtatott Alap

1.2 A befektetési alap rövid neve

MBH Centrál Abszolút Hozamú Alap

1.3 A befektetési alap székhelye

1068 Budapest, Benczúr utca 11.

1.4 A befektetési alap nyilvántartásba vételének időpontja, nyilvántartási száma

Az Alap nyilvántartásba vételének időpontja, nyilvántartási száma: 1994. december 22., E-II/1112-23.

1.5 A befektetési alapkezelő neve

MBH Befektetési Alapkezelő Zártkörűen Működő Részvénytársaság (rövidített neve: MBH Alapkezelő Zrt.)

1.6 A letétkezelő neve

MBH Bank Nyrt.

1.7 A forgalmazó neve

MBH Bank Nyrt.

ERSTE Befektetési Zrt.

MBH Befektetési Bank Zrt.

1.8 A befektetési alap működési formája (nyilvános), a lehetséges befektetők köre (szakmai vagy lakossági)

Az Alap nyilvánosan kerül kibocsátásra, **lakossági és szakmai befektetők** részére.

Az Alap befektetési jegyeit Magyarországon amerikai személyeknek tekintendő természetes személyek és jogi személyek kivételével devizabelföldi és devizakülföldi természetes és jogi személyek vásárolhatják meg.

A befektetési jegyeket az Amerikai Egyesült Államok területén, illetve amerikai személyeknek nem lehet felajánlani és értékesíteni.

1.9 A befektetési alap fajtája (nyílt végű vagy zárt végű)

Az Alap nyílt végű

1.10 A befektetési alap futamideje (határozatlan vagy határozott), határozott futamidő esetén a futamidő lejáratának feltüntetése

Az Alap a Felügyeleti nyilvántartásba vételétől határozatlan futamidejű.

1.11 Annak feltüntetése, ha a befektetési alap ÁÉKBV-irányelv vagy ABAK-irányelv alapján harmonizált alap

Az Alap az ABAK irányelv alapján harmonizált Alap.

1.12 A befektetési alap által kibocsátott sorozatok száma, jelölése, annak feltüntetése, hogy az egyes sorozatok milyen jellemzőkben térnek el egymástól

Az Alap befektetési jegyei sorozatainak száma: egy sorozat.

Az Alap befektetési jegyei sorozatainak jelölése: A sorozat

1.13 A befektetési alap jogszabály szerinti elsődleges eszközkategória típusa

A Befektetési Alap jogszabály szerinti elsődleges eszközkategória típusa: értékpapíralap.

A Befektetési Alap típusa: abszolút hozamú alap.

A Befektetési Alap alkategóriája: származtatott alap.

1.14 Annak feltüntetése, ha a befektetési alap tőkéjének megővésére, illetve a hozamra vonatkozó ígéretet hitelintézet által vállalt garancia vagy kezesi biztosítás biztosítja (tőke-, illetve hozamgarancia), vagy azt a befektetési alap részletes befektetési politikája támasztja alá (tőke-, illetve hozamvédelem); az ennek feltételeit a kezelési szabályzatban részletesen tartalmazó pont megjelölése

Nem alkalmazható.

2. A befektetési alapra vonatkozó egyéb alapinformációk

Nem alkalmazható.

3. A befektetési alapkezelésre, továbbá a befektetési jegyek forgalomba hozatalára és forgalmazására vonatkozó, valamint az alap és a befektető közötti jogviszonyt szabályozó jogszabályok felsorolása

- A Bizottság 231/2013/EU felhatalmazáson alapuló rendelete (2012. december 19.) a 2011/61/EU európai parlamenti és tanácsi irányelvnek a mentességek, az általános működési feltételek, a letétkezelők, a tőkeáttétel, az átláthatóság és a felügyelet tekintetében történő kiegészítéséről (ABAK rendelet).
- Az Európai Parlament és a Tanács 648/2012/EU rendelete (2012. július 4.) a tőzsdén kívüli származtatott ügyletekről, a központi szerződő felekről és a kereskedési adattárakról.
- Az Európai Parlament és a Tanács (EU) 2015/2365 rendelete (2015. november 25.) az értékpapír-finanszírozási ügyletek és az újrafelhasználás átláthatóságáról, valamint a 648/2012/EU rendelet módosításáról.
- A kollektív befektetési formákról és kezelőikről, valamint egyes pénzügyi tárgyú törvények módosításáról szóló 2014. évi XVI. (Kbftv.) törvény.
- A Kbftv. végrehajtására vonatkozó normák kormányrendeleti szintű jogszabályok, ezek között:
 - a kollektív befektetési formák befektetési és hitelfelvételi szabályairól szóló 78/2014 (III.14) Korm. rendelet,
 - a befektetési alapok éves beszámoló készítési és könyvvezetési kötelezettségeinek sajátosságáról szóló 215/2000. (XII.11.) Korm. rendelet.
- A tőkepiacról szóló 2001. évi CXX. törvény (Tpt.).
- A befektetési vállalkozásokról és árutőzsdei szolgáltatókról, valamint az általuk végezhető tevékenységek szabályairól szóló 2007. évi CXXXVIII. törvény (Bsztv.).
- A számvitelről szóló 2000. évi C. törvény.
- A Polgári Törvénykönyvről szóló 2013. évi V. törvény.
- Az Európai Parlament és a Tanács (EU) 2019/2088 rendelete (2019. november 27) - a pénzügyi szolgáltatási ágazatban a fenntarthatósággal kapcsolatos közzétételekről (továbbiakban: SFDR rendelet)
- Az Európai Parlament és a Tanács (EU) 2020/852 rendeletét (2020. június 18.) a fenntartható befektetések előmozdítását célzó keret létrehozásáról, valamint az (EU) 2019/2088 rendelet módosításáról (Taxonomia Rendelet).
- A Bizottság 2022. április 6-i (EU) 2022/1288 felhatalmazáson alapuló rendelete az (EU) 2019/2088 európai parlamenti és tanácsi rendeletnek a jelentős károkozás elkerülését célzó elvvel kapcsolatos információk tartalmát és megjelenítését részletesen meghatározó, valamint a fenntarthatósági mutatókkal és a fenntarthatóság szempontjából káros hatásokkal kapcsolatos információk tartalmát, módszertanát és megjelenítését, továbbá a környezeti és társadalmi jellemzők és a fenntartható befektetési célkitűzések előmozdításával kapcsolatos, a szerződéskötés előtti dokumentumokban, a weboldalakon és az időszakos jelentésekben szereplő információk tartalmát és megjelenítését meghatározó szabályozástechnikai standardok tekintetében történő kiegészítéséről (RTS Rendelet)
- A szociális hozzájárulási adóról szóló 2018. évi LII. törvény.

A fenti felsorolás nem teljes, további hatályos jogszabályi rendelkezések szabályozzák az alapkezelési tevékenység és a forgalmazási tevékenység folyamatait, a pénzügyi tevékenység megelőzésére vonatkozó és az adatvédelmi szabályokat, a fogyasztóvédelmi rendelkezéseket, illetőleg a Felügyelettel szemben fennálló adat-bejelentési, adatszolgáltatási és a felügyeleti hatósági jogkör gyakorlásából eredő egyéb kötelezettségeket.

4. A befektetés legfontosabb jogi következményeinek leírása, beleértve a joghatóságra, az alkalmazandó jogra és bármilyen olyan jogi eszköz meglétére vagy hiányára vonatkozó információkat, amelyek az ABA letelepedése szerinti országban hozott ítéletek elismeréséről és végrehajtásáról rendelkeznek

Az Alap a kollektív befektetési formákról és kezelőikről, valamint egyes pénzügyi tárgyú törvények módosításáról szóló 2014. évi XVI. törvény (Kbftv.) alapján létrehozott, jogi személyiséggel rendelkező nyilvános, nyílt végű értékpapír befektetési alap.

Az Alap törvényes képviselője (Alapkezelője) az MBH Befektetési Alapkezelő Zártkörűen Működő Részvénytársaság (rövidített neve: MBH Alapkezelő Zrt.)

Székhelye: 1068 Budapest, Benczúr utca 11., telephely: 1138 Budapest, Váci út 193.

Az Alap a Magyarországon működő Magyar Nemzeti Bank, mint felügyeleti hatóság nyilvántartásba vételével jön létre és nyeri el jogi státuszát, ezért az Alap letelepedése szerinti uniós tagállam Magyarország. Az Alap jogállása szerint a Kbftv. 4.§. (1) 97. pontja alapján uniós alternatív befektetési alapnak minősül.

A nyilvános kibocsátási eljárás, illetve a folyamatos forgalmazás során a Befektető tulajdonába került befektetési jegyek után a Befektetőt a magyar jogszabályokban, valamint az Alap Tájékoztatójában és Kezelési Szabályzatában meghatározott jogok illetik meg.

Az Alap működése, valamint az Alap és a Befektető közötti jogviták eldöntése a Magyar Állam joghatósága alá tartozik. A jogviták eldöntése a Magyar Nemzeti Bank, mint felügyeleti hatóság előtt történő közigazgatási egyeztetési eljárásban, illetve a Magyar Kereskedelmi és Iparkamara mellett működő Állandó Választottbíróság előtti polgári peres eljárásban történhet. Amennyiben bármely ok miatt a Magyar Kereskedelmi és Iparkamara mellett működő Állandó Választottbíróság hatásköre nem állapítható meg, a jogvita eldöntése a rendes bíróságok előtti polgári peres eljárásban történhet.

A magyar bíróságok által hozott ítéletek külföldi elismerésére és végrehajtására a hatályos magyar jogszabályok és vonatkozó európai uniós jogi aktusok - így különösen a polgári és kereskedelmi ügyekben az Európai Parlament és a Tanács a joghatóságról, valamint a határozatok elismeréséről és végrehajtásáról szóló 1215/2012/EU rendelete (2012. december 12.) - szabályai az irányadók.

II. A befektetési jegyre vonatkozó információk (sorozatonként)

5. A befektetési jegy ISIN azonosítója

HU0000702964

6. A befektetési jegy névértéke

1.- Forint

7. A befektetési jegy devizaneme

HUF (magyar forint)

8. A befektetési jegy előállításának módja, a kibocsátásra, értékesítésre vonatkozó információk

Az Alap befektetési jegyei a Tpt. 7. § (3) bekezdése szerint dematerializált értékpapírként kerülnek kibocsátásra. A Forgalmazó a befektetési jegyeket Magyarországon hozza forgalomba.

A befektetési jegy szabadon átruházható értékpapír, amely a másodlagos értékpapír-piacon szabadon értékesíthető. A befektetési jegyek folyamatos forgalmazásáról a jelen szabályzat IX. fejezete rendelkezik.

9. A befektetési jegyre vonatkozó tulajdonjog igazolásának és nyilvántartásának módja

A befektetési jegy dematerializált értékpapír.

A befektetési jegyek értékpapír-számlán kerülnek nyilvántartásra, a befektetési jegyekre vonatkozó tulajdonjog igazolása értékpapír-számla kivonattal, illetve letéti igazolással történik.

A befektetési jegy tulajdonosának - az ellenkező bizonyításáig - azt kell tekinteni, akinek az értékpapír-számláján a befektetési jegyet nyilvántartják. A befektetési jegy fizikailag nem kerül kinyomtatásra, éppen ezért fizikai formában nem kérhető ki. Dematerializált befektetési jegy megszerzésére és átruházására kizárólag értékpapír-számlán történő jóváírás, illetve terhelés útján kerülhet sor.

10. A befektetőknek a befektetési jegy által biztosított jogai, annak leírása, hogy az ABAK hogyan biztosítja a befektetőkkel való tisztességes bánásmódot és amennyiben valamely befektető kivételezett bánásmódban részesül vagy erre jogot szerez, a kivételezett bánásmód leírása, a kivételezett bánásmódban részesülő befektetőtípusok azonosítása, valamint adott esetben ezek az ABA-hoz vagy az ABAK-hoz fűződő jogi és gazdasági kötődésének leírása; az adott tárgykörre vonatkozó egyéb információk

A befektetőknek az Alappal szemben fennálló követeléseit és egyéb jogait az Alap által forgalomba hozott befektetési jegy testesíti meg.

A befektetési jegyek mindenkor tulajdonosa:

- jogosult arra, hogy a befektetési jegyeit, vagy azok egy részét a Kezelési Szabályzatban meghatározottak szerint, a Forgalmazó közreműködésével visszaváltsa;
- jogosult arra, hogy az Alap jogutód nélküli megszűnése esetén a költségekkel csökkentett, meglévő vagyomból részesedjen, a tulajdonában lévő befektetési jegyeknek az összes kibocsátott befektetési jegyhez viszonyított arányának megfelelően;
- az Alap megszűnése esetén jogosult a megszűnési jelentés megtekintésére.

Az Alap befektetési jegyeinek az adott befektető számára első alkalommal történő értékesítéskor az Alap Kezelési Szabályzatát és a Kiemelt Információkat Tartalmazó Dokumentumot a befektetőnek térítésmentesen át kell adni, az Alap Tájékoztatóját, a legutóbbi éves és féléves jelentését a befektető kérésére térítésmentesen rendelkezésre kell bocsátani. A befektető külön nyilatkozatot tesz

- a fenti dokumentumok átvételére vonatkozóan, vagy
- arról, hogy a fenti dokumentumok részére történő átadásáról lemond, vagy
- arról, hogy a dokumentumok átadását elektronikus úton kéri.

Az Alap Tájékoztatója, Kezelési Szabályzata, Kiemelt Információkat Tartalmazó Dokumentuma, a legutóbbi éves és féléves jelentése az Alapkezelő honlapján, valamint a forgalmazási helyeken térítésmentesen a befektetők rendelkezésére áll, továbbá a befektető kérésére térítésmentesen át kell adni, illetve szóbeli és elektronikus értékesítés során fel kell hívni a befektető figyelmét, hogy hol érheti el a felsorolt dokumentumokat.

A befektetési jegy tulajdonosa jogosult a jogszabályokban, illetve a jelen Kezelési Szabályzatban meghatározott további jogok gyakorlására is.

Az Alapkezelő gondoskodik arról, hogy az ABAK rendelet 57. cikkben említett döntéshozatali eljárásai és szervezeti felépítése biztosítsa a befektetőkkel szembeni tisztességes bánásmódot.

Az Alapkezelő a szervezeti felépítésében alkalmazott döntési, irányítási, feladat-megosztási, belső ellenőrzési mechanizmusa, jelentéstételi rendszere, rendszerezett nyilvántartása, számviteli politikája alkalmazásával következetesen törekszik arra, hogy az Alap meghirdetett befektetési politikája és stratégiája a befektetők megkülönböztetés mentes érdekeinek érvényesítése céljából megvalósuljon.

Az Alap kezelése során az Alapkezelő egyetlen befektetőt sem részesíthet megkülönböztetett bánásmódban.

III. A befektetési alap befektetési politikája és céljai, azon eljárások leírása, amelyekkel a befektetési politika és stratégia módosítható, ezen belül különösen:

11. A befektetési alap befektetési céljainak, specializációjának leírása, feltüntetve a pénzügyi célokat is (pl. tőkenövekedés vagy jövedelem, földrajzi vagy iparági specifikáció)

Az Alap tőkepiaci környezettől független pozitív hozam elérésére törekszik, és egy kockázatmentes hozamot reprezentáló pénzügyi mutató – jelen Alap esetében az Alap eszközösszetétellel súlyozott várható éves hozamának - meghaladását tűzi ki célként 2025. naptári évben.

Az Alap befektetési célja, hogy felülteljesítse az Alap Kezelési Szabályzatban meghatározott mindenkor éves minimum hozamkorlátját.

Az Alap eszközeit kiegyensúlyozott hozam reményében fekteti be úgy, hogy az elérhető legszélesebb kockázati profilú eszközökbe fektet. Az alap deviza-, kamatláb-, derivatív- és értékpapírügyletek segítségével, az uralkodó piaci tendenciákat követve, illetve előre becsülve pozícióit úgy igyekszik kialakítani, hogy az a befektetési jegytulajdonosok által befektetett tőke értékét középtávon gyarapítsa.

Az Alap a jogszabályokban a származtatott alapokra meghatározott limit erejéig tőkeáttételes pozíciókat is felvehet, valamint nettó rövid pozíciókat is kiépíthet. Az Alapkezelő felvállalja, hogy az alap számára nagy szabadságfok mellett kiválasztja azokat az eszközöket, amelyeket az adott piaci környezetben jó befektetésnek tart. Az Alap változó jellege folytán nem mindig egyformán reagál a tőkepiacok változásaira, és az általa felvehető rövid pozíciók miatt alkalmasint az egy jegyre jutó árfolyam az uralkodó piaci tendenciákkal ellentétesen is mozoghat. Az Alapkezelő mindemellett igyekszik az alap hozamát oly módon stabilizálni, hogy az alap értékvesztése az alap számára kedvezőtlen folyamatok esetén is elmaradjon attól, amit egy tiszta részvényalap szenvedhet el komolyabb részvénytőke visszaesés esetén.

A pozíciókat az Alapkezelő saját döntése szerint alakítja ki. Az Alap célja a tőkenövekedés. Az Alap közép-európai földrajzi specifikációval rendelkezik, specifikus iparági kitettséggel nem.

Az Alapkezelő az Alap befektetési döntéshozatali folyamataiban a fenntarthatósági kockázatokat és azok kezelését integrálja így az Alap megfelel az SFDR rendelet 6. cikkének. Az Alapnak nem célja a környezeti és/vagy társadalmi jellemzők előmozdítása (nem tartozik az SFDR rendelet 8. cikke (1) bekezdésének hatálya alá), illetve nem célja a fenntartható befektetés (nem tartozik az SFDR rendelet 9. cikke (1), (2) vagy (3) bekezdésének hatálya alá).

Az e pénzügyi termék alapjául szolgáló befektetések nem veszik figyelembe a környezeti szempontból fenntartható gazdasági tevékenységekre vonatkozó uniós kritériumokat.

12. Befektetési stratégia, a befektetési alap céljai megvalósításának eszközei

Az Alapkezelő aktív portfóliókezeléssel és abszolút hozamú stratégia keretében valósítja meg az Alap esetében követni kívánt befektetési stratégiát. Az alap deviza-, kamatláb-, derivatív- és értékpapírügyletek segítségével, az uralkodó piaci tendenciákat követve, illetve előre becsülve pozícióit úgy igyekszik kialakítani, hogy az a befektetési jegytulajdonosok által befektetett tőke értékét középtávon gyarapítsa. Az alap a jogszabályokban a származtatott alapokra meghatározott limit erejéig tőkeáttételes pozíciókat is felvehet, valamint nettó rövid pozíciókat is építhet ki. A pozíciókat az Alapkezelő saját döntése szerint alakítja ki.

Az Alap referenciamutatóként a High Watermark (HWM) feltétel érvényesülését és a Minimum Hozamkorlát kombinációját alkalmazza.

Az Alap 2025. naptári évre érvényes Minimum Hozamkorlátja: 5,32 %/év

Az Alap 2025. január 1. napján hatályba lépett Kezelési Szabályzatában rögzítettek szerint 2025. naptári évre az Alap tekintetében az 5,32%-os Minimum Hozamkorlát mértéke az Alapkezelő által alkalmazott egységes módszertan szerint került megállapításra. Az Alapkezelő a Minimum Hozamkorlát bázishozamának becsléséhez a portfóliókat jellemző eszközarányokat és az eszközosztályok várható teljesítményét vette figyelembe, ami a kockázati osztály szerinti kockázati felárral kerül növelésre. Az Alap a 78/2014.(III.14.) Korm. rendelet 2024. július 1. napján hatályba lépett 1/C. § (5) bekezdésében foglaltakra tekintettel a tőkepiaci környezettől független pozitív hozam elérésére törekszik, és egy kockázatmentes hozamot reprezentáló pénzügyi mutató – jelen Alap esetében az Alap eszközösszetétellel súlyozott várható éves hozamának - meghaladását tűzi ki célként 2025. naptári évben.

Az Alap referenciamutatóját az Alapkezelő az Alap teljesítményének mérésére, sikerdíjának meghatározása és a portfólió eszközallokációjának kialakításacéljából alkalmazza. A referenciamutató számításának módját a Kezelési Szabályzat 36.1 pontja tartalmazza, a referenciamutató mértékét az Alapkezelő évente felülvizsgálja.

Az Alapkezelő a tőle elvárható gondossággal, a törvényi, valamint a Kezelési Szabályzatban foglaltak szerint fekteti be az Alap rendelkezésére álló forrásokat. Az Alap befektetési politikája csak az MNB engedélyével és a közzétételt követő 30 nap elteltével változtatható meg.

13. Azon eszközkategóriák megjelölése, amelyekbe a befektetési alap befektethet, külön utalással arra vonatkozóan, hogy a befektetési alap számára engedélyezett-e a származtatott ügyletek alkalmazása

A befektetési politika megvalósítása érdekében az Alap saját tőkéje az alábbi eszközökbe kerül befektetésre:

Látraszóló és lekötött bankbetétek

Állampapírra kötött repó ügyletek

Korm. rend. 1/D. §-ra figyelemmel az állampapír: állampapír-kibocsátó által kibocsátott, hitelviszonyt megtestesítő értékpapír (Bsz. 4.§ (2) 2a.)

Hitelviszonyt megtestesítő értékpapírok

- Magyarországon kibocsátott magyar állampapírok
- Nem forintban denominált állampapírok (harmadik ország, nemzetközi pénzügyi intézmény, nemzetközi közjogi szervezet, EGT-állam vagy annak önkormányzata vagy OECD tagállama által kibocsátott vagy garantált értékpapírok)
- Hitelintézet vagy gazdálkodó szervezet által kibocsátott, hitelviszonyt megtestesítő értékpapírok
- Jelzáloglevelek és eszközfedezetű hitelviszonyt megtestesítő értékpapírok

Részvények

- Tőzsdére bevezetett részvények

Az egyes részvények portfólióban lévő arányáról a mindenkori törvényi előírásokat figyelembe véve az Alapkezelő dönt.

Kollektív befektetési értékpapírok

Befektetési alapok jegyei, ETF-ek, egyéb kollektív befektetési értékpapírok.

Negatív piaci környezetben, vagy egyedi pozíciók piaci kockázatok kezeléséhez, a hatékony portfóliókialakítás miatt az Alap vásárolhat olyan kollektív befektetési értékpapírokat, melyek árfolyamának emelkedése a mögöttes piaci eszköz vagy index árfolyamesése esetén következik be.

Származtatott ügyletek

Az Alapkezelő az Alap nevében a kollektív befektetési formák befektetési és hitelfelvételi szabályairól szóló 78/2014. (III.14.) számú Kormányrendelet 22. §. értelmében származtatott ügyletet köthet, a 22.§-ban valamint a Kezelési Szabályzat 14. pontjában megállapított befektetési korlátok figyelembevételével ezen belül az alábbiak alkalmazhatók.Szabályozott piacra/tőzsdére bevezetett és tőzsdén kívüli.

- Határidős ügyletek
- Opciós ügyletek
- Swap
- CFD (contract for difference)
- CertifikátokWarrantok

14. Az egyes portfólióelemek maximális, illetve minimális vagy tervezett aránya

Portfólióelem	Minimum (%)	Tervezett (%)	Maximum (%)
Látra szóló- és lekötött bankbetétek	0	19	100
Állampapírra kötött repó ügyletek	0	0	100
Hitelviszonyt megtestesítő értékpapírok összesen	0	40	100
Magyarországon kibocsátott magyar állampapírok	0	20	100
Nem forintban denominált állampapírok	0	10	100

Hitelintézet vagy gazdálkodó szervezet által kibocsátott, hitelviszonyt megtestesítő értékpapírok	0	10	100
Jelzáloglevelek és eszközfedeztetű hitelviszonyt megtestesítő értékpapírok	0	0	100
Részvények összesen	0	30	100
Tőzsdére bevezetett részvények	0	10	100
Kollektív befektetési értékpapírok	0	0	70
Származtatott ügyletek	0	1	100

Az eszközök aránya a fenti táblázatban közölt értékek között lehet, figyelembe véve a jogszabályi korlátokat, illetve a Kezelési szabályzatban meghatározott egyéb befektetési határértékeket.

A fenti táblázatban megjelölt minimális és maximális limiteket az Alapkezelő akként alkalmazza, hogy azokkal tartósan nem alakít ki vagy ér el olyan eszközportfóliót, amely a kollektív befektetési formák befektetési és hitelfelvételi szabályairól szóló 78/2014. (III. 14.) Korm. rendelet 1/C. §-ában meghatározott egyéb befektetési alap típusokra vonatkozik és amely az Alap típusának, illetve alkategóriájának megváltoztatását és az Alap elnevezésének módosítását tenné szükségessé. Amennyiben az Alap eladási vagy vételi ügyletei során más befektetési alap típusnak megfelelő eszközportfólió kerülne kialakításra, a lehető leghamarabb, de legkésőbb 90 napon belül köteles megfelelni ezen vállalásának.

Az Alap számára engedélyezett származtatott ügyletek alkalmazása. A származtatott eszközök alkalmazása nem járhat a Kormányrendeletben, vagy a Kezelési Szabályzatában megállapított befektetési szabályok és korlátok megsértésével.

15. A befektetési politika minden esetleges korlátozása, valamint bármely olyan technika, eszköz vagy hitelfelvételi jogosítvány, amely a befektetési alap kezeléséhez használható, ideértve a tőkeáttétel alkalmazására, korlátozására, a garanciák és eszközök újbóli felhasználására vonatkozó megállapodásokat és az alkalmazható tőkeáttétel legnagyobb mértékét, utalva arra, hogy az ABA esetében az éves és féléves jelentés tartalmazza a 6. melléklet XI. pontjának megfelelő információkat

Befektetési korlátok az Alap eszközeihez viszonyítva

A kollektív befektetési formák befektetési és hitelfelvételi szabályairól szóló 78/2014. (III.14.) Kormányrendelet 18.-20. §-ai alapján:

(1) Az Alap eszközeinek 10 százalékát fektetheti be ugyanazon kibocsátó által kibocsátott átruházható értékpapírokba vagy pénzügyi eszközökbe.

(2) Az (1) bekezdésben meghatározott korláttal szemben 15 százalékos korlát alkalmazható olyan átruházható értékpapírok tekintetében, amelyeket szabályozott piacon vagy multilaterális kereskedési rendszeren forgalmaznak, feltéve, hogy az utolsó naptári negyedévben mért napi átlagos forgalma meghaladja a százmillió forintot.

(3) Az (1) bekezdésben meghatározott korláttal szemben 25 százalékos korlát alkalmazható Magyarországon székhellyel rendelkező jelzálog-hitelintézet által kibocsátott jelzáloglevelek esetében, továbbá olyan kötvények esetében, amelyek kibocsátója egy tagállamban székhellyel rendelkező és jogszabálynál fogva a kötvénytulajdonosok érdekeinek védelmére létrehozott különleges állami felügyelet hatálya alatt álló hitelintézet, feltéve, hogy ez utóbbinak a kötvények kibocsátásából befolyt összegeket jogszabálynál fogva olyan eszközökbe kell befektetni, amelyek a kötvények futamideje alatt mindvégig alkalmasak a kötvényekhez rendelt követelések kielégítésére, és amelyeket a kibocsátó felszámolása esetén első helyen a tőke visszatérítésére és a felhalmozott kamat kifizetésére kell felhasználni. Amennyiben az Alap eszközeinek több mint 10 százalékát fekteti az e bekezdés hatálya alá tartozó, egy kibocsátó által kibocsátott értékpapírokba, ezeknek a befektetéseknek az összértéke nem haladhatja meg az Alap eszközeinek 80 százalékát.

(4) Az (1) bekezdésben meghatározott korláttal szemben 35 százalékos korlát alkalmazható abban az esetben, ha az átruházható értékpapírok vagy pénzüpi eszközök kibocsátója vagy garanciavállalója egy EGT-állam, annak helyi hatósága, harmadik ország, vagy olyan nemzetközi közjogi szerv, amelynek egy vagy több EGT-állam is tagja.

(5) Az Alap eszközeinek 40 százalékát nem haladhatja meg azon kibocsátók átruházható értékpapírjainak és pénzüpi eszközeinek összértéke, amelyekben az Alap által történő befektetések értéke egyenként meghaladja az Alap eszközeinek 10 százalékát. Ez nem vonatkozik a prudenciális felügyelet hatálya alatt álló hitelintézetekben elhelyezett betétekre, illetve a prudenciális felügyelet hatálya alatt álló hitelintézetekkel lebonyolított OTC származtatott ügyletekre. A (3) és (4) bekezdésben szabályozott értékpapírokat és pénzüpi eszközöket, valamint a kollektív befektetési értékpapírokat a 40 százalékos korlát alkalmazása szempontjából nem kell figyelembe venni.

(6) az (1)-(5) pontokban szereplő korláttól eltérően az Alap eszközeinek akár 100 százalékát fektetheti EGT-állam vagy a Gazdasági Együttműködési és Fejlesztési Szervezet (a továbbiakban: OECD) tagállama által kibocsátott vagy garantált állampapírokba és nemzetközi pénzügyi intézmény által kibocsátott vagy garantált hitelviszonyt megtestesítő értékpapírokba, ha eszközeinek legfeljebb 35 százalékát fekteti egy adott sorozatba tartozó értékpapírba.

(7) Amennyiben az Alap befektetési politikája alapján egy adott intézménnyel szembeni, az adott intézmény által kibocsátott átruházható értékpapírokba vagy pénzüpi eszközökbe történő befektetésekből, az adott intézménynél elhelyezett betétekből, és az adott intézménnyel kötött OTC származtatott ügyletekből eredő összevont kockázati kitettség meghaladhatja az Alap eszközeinek 20 százalékát, erre a Kezelési Szabályzatban kifejezetten fel kell hívni a befektetők figyelmét meghatározva az ebből fakadó speciális kockázatokat is.

Az alábbi intézmények esetében az Alap kockázati kitettsége meghaladhatja az Alap eszközeinek 20%-át:

Citibank Europe PLC Magyarországi Fióktelepe

Deutsche Bank Zrt.

UniCredit Bank Hungary Zrt.

ING Bank N.V. Magyarországi Fióktelepe

CIB Bank Zrt.

Kereskedelmi és Hitelbank Zrt.

MHB Bank Nyrt.

OTP Bank Nyrt

Raiffeisen Bank Zrt.

Erste Bank Hungary Zrt.

Citibank Europe PLC

MBH Befektetési Bank Zrt.

JP Morgan Chase Bank

Az összevont kitettséghez kapcsolódó speciális kockázatok a Kezelési Szabályzat 26.-i pontjában „Az összevont kockázati kitettség meghaladhatja az Alap eszközeinek 20 százalékát” című részben kerülnek részletes kifejtésre.

Befektetési korlátok a megengedett eszközök oldaláról

A kollektív befektetési formák befektetési és hitelfelvételi szabályairól szóló 78/2014. (III.14.) Kormányrendelet 25. §-a alapján:

(1) Az Alap egyetlen kibocsátóban sem szerezhethet minősített befolyást, illetve nyilvánosan működő részvénytársaságban nem szerezhethet nyilvános vételi ajánlattételi kötelezettséget megalapozó befolyást.

(2) A fentiekén túlmenően az Alap:

a) egy kibocsátó szavazásra nem jogosító részvényeinek legfeljebb 10 százalékát,

b) egy kibocsátó hitelviszonyt megtestesítő értékpapírjainak legfeljebb 20 százalékát szerezhethi meg.

(3) A (2) bekezdés b) pontjaiban meghatározott korlát figyelmen kívül hagyható a megszerzés időpontjában, amennyiben a hitelviszonyt megtestesítő értékpapírok bruttó értékét vagy a forgalomba hozandó értékpapírok nettó értékét ebben az időpontban nem lehet meghatározni.

(4) Nem kell figyelembe venni az (1) és (2) bekezdésben szereplő korlátokat:

- a) az EGT-állam vagy annak önkormányzata által forgalomba hozott vagy garantált átruházható értékpapírok és pénzügyi eszközök esetében,
- b) a harmadik ország által forgalomba hozott vagy garantált átruházható értékpapírok és pénzügyi eszközök esetében,
- c) nemzetközi pénzügyi intézmény, valamint az olyan nemzetközi közjogi szervezetek által kibocsátott átruházható értékpapírok esetében, amelyeknek egy vagy több tagállam a tagja.

Az Alapra vonatkozó egyéb befektetési korlátozások

A kollektív befektetési formák befektetési és hitelfelvételi szabályairól szóló 78/2014. (III.14.) Kormányrendelet 26. §-a alapján:

(1) Az Alapkezelő az Alap saját tőkéjét nem fektetheti be az Alap által kibocsátott Befektetési jegybe.

(2) Az Alapkezelő az Alap részére nem vásárolhat

a) saját maga által kibocsátott értékpapírt;

b) az Alapkezelő kapcsolt vállalkozásai által kibocsátott értékpapírt, a nyilvános árjegyzéssel rendelkező értékpapírok kivételével, ideértve a tőzsdére bevezetendő értékpapírokat.

(3) Az Alap nem vásárolhat az Alapkezelő tulajdonában lévő pénzügyi eszközöket, és nem értékesíthet pénzügyi eszközt az Alapkezelő részére.

(4) Az Alapnak az Alapkezelő kapcsolt vállalkozásaival kötött, valamint az Alapkezelő által kezelt egyéb kollektív befektetési formák, valamint portfóliók egymás közötti ügyletei esetén az ügylet kötésekor érvényben lévő piaci árat dokumentálni kell.

Értékpapírok kölcsönadása

Az Alap nem adhat kölcsön értékpapírokat.

Értékpapír kölcsönvétele

Az Alap nem vehet kölcsönbe értékpapírokat.

Tőkeáttétel

Felhívjuk a Tisztelt Befektetők figyelmét, hogy az Alap származtatott befektetési alap, ezért tőkeáttételt speciális befektetési szabályok figyelembevételével vehet fel.

Az Alap jogszabályban meghatározott szorzószámokkal korrigált értéken számított nettósított kockázati kitétsége nem haladhatja meg az Alap nettó eszközértékének kétszeresét. Az Alap korrekció nélkül számított nettósított kockázati kitétsége nem haladhatja meg az Alap nettó eszközértékének nyolcszorosát. A Kbtv. 6. melléklet XI. pontjának megfelelő információkat ideértve Alap által alkalmazott tőkeáttétel teljes összegét, valamint a tőkeáttétel mértékében bekövetkező változásokat az Alap éves és féléves jelentése tartalmazza.

16. A portfólió devizális kitétsége

Az Alap a befektetési jegy sorozat devizanemétől eltérő devizában denominált eszközökbe is fektethet. Az egy devizában denominált eszközök aránya 0-100% között lehet. Az Alapnak lehetősége van az eltérő devizákban denominált eszközök devizakitétségének részbeni, vagy teljes fedezésére származtatott eszközök alkalmazásával.

17. Ha a tőke-, illetve hozamigéret a befektetési alap befektetési politikájával van alátámasztva, akkor a mögöttes tervezett tranzakciók leírása

Nem alkalmazható.

18. Hitelfelvételi szabályok

Az Alap a kollektív befektetési formák befektetési és hitelfelvételi szabályairól szóló 78/2014. (III.14.) Kormányrendelet 27. és 15. §-ában meghatározottak szerint jogosult hitelfelvételre.

Az Alap eszközeinek 10 százaléka erejéig vehet fel hitelt 3 hónapnál rövidebb futamidőre. Az Alap jogosult a hitelfelvételhez biztosítékot nyújtani. Az Alap kötvényt, más hitelviszonyt megtestesítő értékpapírt nem bocsáthat ki. E rendelet alkalmazása során nem minősül hitelfelvételnek az Alapot terhelő fizetési kötelezettségre vonatkozó, a forgalmazó által biztosított, legfeljebb 15 napos halasztott pénzügyi teljesítés lehetősége.

19. Azon értékpapírokat kibocsátó vagy garantáló államok, önkormányzatok vagy nemzetközi szervezetek, amelyeknek az értékpapírjaiban az alap eszközeinek több mint 35 százalékát fekteti

Az Alap portfóliójában 35 százalékos súlyt EGT-állam vagy OECD tagállama által kibocsátott vagy garantált állampapírok és nemzetközi pénzügyi intézmény által kibocsátott vagy garantált hitelviszonyt megtestesítő értékpapírok, érhetnek el.

20. A leképezett index bemutatása és az egyes értékpapírok indexbeli súlyától való eltéréseinek maximális nagysága

Nem alkalmazható.

21. Azon befektetési alap befektetési politikája, amelybe a befektetési alapba fektető befektetési alap eszközeinek legalább 20 százalékát meghaladó mértékben kíván befektetni

Nem alkalmazható.

22. A cél-ÁÉKBV, illetve részalapjának megnevezése, a cél-ABA megnevezése, letelepedésre vonatkozó információk

Nem alkalmazható.

23. Az adott tárgykörre vonatkozó egyéb információk, így pl. a mögöttes alapok letelepedésére vonatkozó információk, amennyiben az ABA alapok alapja

Nem alkalmazható.

24. Származtatott ügyletekkel kapcsolatos információk

Származtatott ügyletnek tekintjük a határidős-, opciós- és swap ügyleteket, a CFD-k (contract for difference), cerfitikátok és warrantok alkalmazását. Nem minősülnek határidős ügyletnek azok az ügyletek, amelyek a tőzsdei prompt ügyleteknél, illetve 2 tőzsdénaponál nem hosszabb teljesítési időt tartalmaznak, valamint a jegyzések és az aukciókon kötött ügyletek.

24.1. Származtatott ügyletek alkalmazása esetén arra vonatkozó információ, hogy a származtatott ügyletek alkalmazására fedezeti célból vagy a befektetési célok megvalósítása érdekében van lehetőség

Az Alap fedezeti célból és befektetési céljainak megvalósítása érdekében is köthet származtatott ügyleteket.

24.2. A származtatott termékek, illetve a származtatott ügyletek lehetséges köre

Az Alapkezelő az Alap nevében a kollektív befektetési formák befektetési és hitelfelvételi szabályairól szóló 78/2014. (III.14.) Kormányrendelet 22.-23 §. értelmében származtatott ügyletet köthet, a 22.-23.§-ban valamint a Kezelési Szabályzat 14. pontjában megállapított befektetési korlátok figyelembevételével ezen belül elsősorban az alábbiakat. Szabályozott piacra/tőzsdére bevezetett és tőzsdén kívüli:

- Határidős ügyletek
- Opciós ügyletek
- Swap
- CFD (contract for difference)
- Certifikátok
- Warrantok

24.3. Azon jogszabályhely megjelölése, amelynek alapján a befektetési alap eltérési lehetőséggel él

Az Alap – származtatott befektetési alapként – a kollektív befektetési formák befektetési és hitelfelvételi szabályairól szóló 78/2014. (III.14.) Kormányrendelet 22.-23. § szerinti eltérésekkel köthet származtatott ügyleteket.

24.4. A származtatott ügylettel kapcsolatos befektetési korlátok

A származtatott ügyletek kötésének a feltételei tekintetében a kollektív befektetési formák befektetési és hitelfelvételi szabályairól szóló 78/2014. (III.14.) Kormányrendelet 22.-23. § és a Kezelési Szabályzat 14. pontjában foglaltak tekintendők irányadónak.

Portfólióelem maximális, minimális és tervezett aránya	Minimum (%)	Tervezett (%)	Maximum (%)
Származtatott ügyletek	-800	30	800
Határidős ügyletek	-800	15	800
Opciós ügyletek	-800	5	800
Swap ügyletek	-800	5	800
CFD (contract for difference)	-800	5	800
Certifikátok	-800	0	800
Warrantok	-800	0	800

24.5. Az egyes eszközökben meglévő pozíciók nettósítási szabályai

Az Alapnak az egyes eszközökben meglévő nettósított kockázati kitettséget (pozícióját) az adott eszköz aktuális értékének, továbbá az ugyanezen az eszközön alapuló származtatott ügyletekben meglévő kitettségek értékének egybeszámításával kell megállapítani, úgy, hogy az ellentétes irányú ügyletekben lévő kitettségeket egymással szemben nettósítani kell.

Az Alapban lévő, ugyanazon devizában denominált vagy ugyanazon devizára fedezett értékpapírok, követelések, kötelezettségek és származtatott ügyletek még nem realizált eredményei egymással nettósíthatók.

Az Alap nettó pozícióját devizanemenként is meg kell állapítani. A nettó nyitott deviza pozíció a következő elemek együttes összege:

- a nem származtatott ügyletekből eredő pozíció;
- a nettó határidős pozíció (a határidős devizaügyletek alapján fennálló követelések és fizetési kötelezettségek közötti különbség, ideértve a tőzsdei határidős devizaügyletek és a deviza swap ügyletek tőkeösszegét is);
- a felmerült, de még nem esedékes jövőbeni bevételek/kiadások és a származtatott ügyletek még nem realizált eredményei;
- az ugyanazon devizára kötött opciós ügyletek nettó delta kockázata (A nettó delta kockázat a pozitív és a negatív deltakockázatok abszolút értékének különbsége. Valamely opciós ügylet delta kockázata az alapul szolgáló deviza piaci értékének és az opció delta tényezőjének szorzata);
- egyéb, devizában denominált származtatott ügyletek piaci értéke.

Az értékpapír-pozíciók nettósítása során az alábbiak szerint kell eljárni:

Azonnali ügyletek

A megkötött, de még nem teljesített eladási és vételi tranzakciók - kezelési szabályzat szerinti - piaci áron számított értékével az értékpapír pozíciót nettósítani kell.

Határidős ügyletek

Ennek során a határidős eladási tranzakció értékpapír mennyiségével (névérték, darabszám) csökkenteni, a határidős vételi pozíció mennyiségével növelni kell az azonnali pozíció mennyiségét és az így kialakult nettó pozíciót aktuális piaci áron értékelni. A piaci ár meghatározásánál itt és minden további esetben is az alap kezelési szabályzatában foglaltakat kell alkalmazni.

Opciós ügyletek

Az eladási, illetve vételi opció kötési volumenének piaci áron számított nagyságának és az opció delta tényezőjének szorzatát lehet a nettósításnál figyelembe venni.

Swap ügyletek

A sztenderd fix és változó kamatozású kamat swap ügyleteknél a mögöttes eszköz piaci értékét vagy a fix láb névértékét-, míg deviza swapok esetén a devizaláb(ak) névleges értékét lehet a nettósításnál figyelembe venni.

Contract for Differences (CFD) ügyletek

A részvények vagy a kötvények kötési volumenének piaci áron számított nagyságát lehet a nettósításnál figyelembe venni.

Certifikát (strukturált kötvény)

A részvények vagy a kötvények kötési volumenének piaci áron számított nagyságát lehet a nettósításnál figyelembe venni.

Warrantok (értékpapírosított opció)

A részvények vagy a kötvények kötési volumenének piaci áron számított nagysága és a delta tényező szorzata, amit a nettósításnál figyelembe lehet venni.

24.6. Az indexekben, egyéb összetett eszközökben meglévő pozíciók kezelése

Nem alkalmazható.

24.7. Az értékeléshez felhasználni kívánt árinformációk forrása

Tőzsdei, illetve tőzsdén kívüli származtatott ügyletek értékeléséhez felhasznált árinformáció forrása a www.bet.hu, a www.akk.hu, a Reuters, Bloomberg. A származtatott ügyletek esetében alkalmazható értékeléshez az adott termék kiírójának, mint árjegyző által jegyzett utolsó árfolyam is.

24.8. Amennyiben azon származtatott ügylet jellemzői, amelybe a befektetési alap befektet, különböznek a jogszabály által a származtatott ügyletekre vonatkozóan meghatározott általános jellemzőktől, az erre vonatkozó figyelemfelhívás, meghatározva az adott származtatott ügylet jellemzőit és kockázatát

Nem alkalmazható.

24.9. Az adott tárgykörre vonatkozó egyéb információk

Nem alkalmazható.

25. Ingatlanalapra, vegyes alapra vonatkozó speciális rendelkezések

Nem alkalmazható.

IV. A kockázatok

26. A kockázati tényezők, valamint annak bemutatása, hogy az ABAK hogyan felel meg a 16. § (5) bekezdésben előírt feltételeknek

Mivel az Alap működése tőkepiaci kockázattal jár, az Alapba történő befektetési döntés során e kockázatok átgondolása, felmérése szükséges, tekintettel arra, hogy a Befektetési jegy megvásárlásával a Befektető befektetési kockázatot vállal.

Az Alap befektetési jegyeibe történő befektetésből adódó kockázatokat, illetve az abból adódó esetleges károkat kizárólag a Befektetők viselik.

Ezért az Alapkezelő felhívja a Tisztelt Befektetők figyelmét arra, hogy hosszú távon a pénz- és tőkepiacon érvényesül az az elv, mely szerint a magasabb hozam eléréséhez a Befektetőnek magasabb kockázatot kell vállalnia.

Kérjük ezért az alábbi kockázati tényezők fokozott figyelembevételét!

Általános gazdasági kockázat

A nemzetközi pénz- és tőkepiacok egyre erősödő integráltsága miatt egy-egy ország, illetve régió értékpapírpiacaira más országok és régiók tőkepiaci folyamatai is hatást gyakorolnak olyan mozgásokat indukálva, melyek az adott ország makrogazdasági adottságaiból kiindulva első látásra indokolatlannak tűnnek. Ezek a rövid- és középtávú ingadozások negatívan is befolyásolhatják az Alap eszközeinek árfolyamát.

Részvénypiaci kockázat

Egyes alapok befektetési között jelentős arányt képviselhetnek a részvények. A részvénybefektetéssel kiemelkedően magas nyereséget lehet elérni, általában azonban a legkörültekintőbb elemzésekkel sem lehet biztonsággal megjósolni a részvényárfolyamok jövőbeni alakulását. A részvények árfolyama makrogazdasági, vállalati, vagy tőkepiaci kedvezőtlen események hatására jelentősen is csökkenhet, sőt egy adott vállalat csődje esetén a vállalat részvénye teljesen elveszítheti értékét. Így az Alap befektetőit közvetetten veszteség érheti.

Politikai kockázat

A befektetési célszörzrgek általános politikai helyzete a jövőben jelentősen változhat, továbbá az egyes országok kormányai hozhatnak olyan intézkedéseket (pl. profit repatriálás korlátozása stb.), amelyek kedvezőtlenül befolyásolhatják az adott országban korábban végrehajtott befektetéseket.

Kamatláb kockázat

A magyar állampapírpiac hozamszintjét, ezáltal a vállalatok finanszírozásának költségét, valamint a beruházási aktivitást döntően befolyásolják az ország makrogazdasági folyamatai, ezen belül is különösen az infláció alakulása. Az infláció emelkedésével együtt járó hozamszint-emelkedés kedvezőtlenül hat a fix kamatozású hitelviszonyt megtestesítő értékpapírok árfolyamára és a beruházások visszafogásán keresztül ront(hat)ja a vállalatok profitabilitását. Szintén befolyásolja áttételesen a fenti tényezőket az ország fizetési mérleg pozíciója, valamint az államháztartás egyenlege (külső és belső egyensúly). Mindezekből kifolyólag az Alap kamatláb kockázatnak van kitéve.

Nemzetközi tőkepiaci kockázat

Magyarország nyitott, világviszonylatban kis gazdaság. Emiatt a belső makrogazdasági folyamatok mellett a külföldi tőkepiaci trendek is befolyásolják a magyar kötvény- és részvénypiac hozamait. A külföldi befektetők magyar kötvények, illetve részvények iránti kereslete a befektetők által elvárt hozamfelár mellett függ a külföldi tőkepiacok kamatszintjétől is. Ezáltal a külföldi kamatok is befolyásolják a Befektetési jegyek árfolyamát. Hasonlóképpen a nemzetközi részvénypiaci hangulat alapvetően meghatározza a hazai részvények árfolyam-alakulását is.

Devizakockázat

Az Alap eszközeit különböző országok és ott működő vállalatok egymástól eltérő devizanemekben kibocsátott értékpapírjaiba is fektetheti. Ennek következtében az Alap eszközeinek az egyes devizákban kifejezett értéke forintba az adott deviza és a forint közötti árfolyam-ingadozásától függően változhat. Ezáltal a Befektetési jegyeket megvásárló Befektetőknek bizonyos esetekben az Alap portfólióját alkotó egyedi papírok és azok devizanemei forinttal szemben meghatározott árfolyama ingadozásának kockázatával kell szembenéznük.

Hitelezési kockázat

A bankbetétek és a hitelviszonyt megtestesítő értékpapírok esetében a betét-feltevő pénzintézetek, illetve értékpapír kibocsátók esetleges csődje, fizetéseképtelensége szélsőséges esetben az Alap portfóliójában szereplő ezen eszközök értékének drasztikus csökkenéséhez, akár teljes megszűnéséhez vezethet. Az Alapkezelő bankbetétbe, illetve hitelviszonyt megtestesítő értékpapírokba kizárólag gondos mérlegelés, a pénzintézet, illetve értékpapírt kibocsátó állam, intézmény átfogó és részletekbe menő kockázati elemzését követően fekteti az Alap tőkéjét. A leggondosabb kiválasztás ellenére sem zárható ki teljes bizonyossággal ezen intézmények, államok fizetéseképtelenné válása az Alap futamideje alatt, ami szélsőséges esetben a Befektetési jegyek értékének drasztikus csökkenéséhez vezethet.

Származtatott termékekből eredő kockázat

Az Alap befektetési között – szigorú szabályok betartásával – származtatott eszközök is szerepelhetnek. A származtatott termékek speciális kockázatokat rejtenek magukban. Ezen termékek likviditása rövid időn belül erősen visszaeshet, valamint jelentős tőkeáttétellel működnek.

Ezért előfordulhat, hogy az Alap a nyereséget nem tudja realizálni, illetve likviditási veszteséget kénytelen elkönyvelni. A származtatott ügyleteknél további kockázatot rejt magában az elszámolóár változása. Rövidtávon előfordulhat, hogy egy termék tőzsdei elszámolóára eltér a piaci viszonyok (az alaptermék ára és az állampapírok hozama) által indokolt szinttől. Tőzsdén kívüli származtatott ügyletek esetében az ügyletnek nem része az elszámolóházi garancia, ezért ekkor az Alapnak az ügyfél nemteljesítéséből eredő kockázatot is fel kell vállalnia.

Inflációs kockázat

A fogyasztói árindex emelkedése mindig rejt magában némi bizonytalanságot, így előfordulhat, hogy az infláció – bizonyos múltbeli időszakot tekintve – meghaladja az állampapírpiac hozamát. Tekintettel arra, hogy a Befektetési jegyek nominális hozama alapvetően az állampapír- és részvénytőzsi hozamoktól függ, az Alap nominális teljesítménye ezáltal egyes időszakokban az infláció alatt maradhat. Ez pedig a negatív reálhozam kockázatát hordozza magában.

Vállalati kockázat

A vállalati kötvények és részvények esetében a kibocsátók eredményességéről közzétett információk sokszor nem elég részletesek az értékpapírok megítéléséhez.

Befektetési kockázat

Az Alapkezelő az Alap portfólióját a törvényi szabályozás betartásával és az Alap befektetési politikáját követve saját belátása szerint állítja össze. Annak ellenére, hogy az Alapkezelő minden befektetést részletes elemzést követően hajt végre, nincs garancia arra, hogy az Alap nem szenved el árfolyamvesztést. A Befektetési jegy tulajdonosoknak tudomásul kell venniük, hogy valamennyi befektetés kockázattal jár és az Alapkezelőnek nem áll módjában garantálni az alap teljesítményét, vagy jövőbeni hozamát.

Szabályozói kockázat

A pénz- és tőkepiacok szabályozási környezetét az ügyben illetékes hatóságok határozzák meg. Bár a szabályozó célja jellemzően a hosszú távon stabil és kiszámítható tőkepiaci környezet, nem kizárt, hogy ezek a szabályok olyan hirtelen és olyan mértékben változnak, melyek a korábban kialakított, és optimálisnak tartott portfólió átstrukturálásra kényszerítik. Ebben az esetben annak is megnő a kockázata, hogy a portfólió átalakítása a megváltozott szabályok mellett csak jelentős veszteségek árán lehetséges. Ilyen szabályozási változás lehet például a rövidre történő eladások tiltása, a határidős piacok kereskedési feltételeinek változása, egy devizaárfolyam-rendszer megváltozása, stb.

Eszközök likviditásának kockázata

Az Alapkezelő a befektetési döntések meghozatala előtt mérlegeli az eszközök likviditását. A portfólióban lévő eszközök likviditása változhat. Ez esetben elképzelhető, hogy ha jelentősen romlik egy eszköz likviditása, akkor azt a nyilvántartási értéke alatt tudja csak az Alapkezelő értékesíteni, ami kedvezőtlenül befolyásolja az érintett Alap nettó eszközértékét, így a Befektetési jegyek árfolyamát.

A piac működési zavaraiából eredő kockázat

Az Alapkezelő az Alap portfólióját a releváns tőkepiaci infrastruktúra (az adott tőzsdei és tőzsdén kívül piaci szegmens működése, az elszámolóházak működése) figyelembevételével és a működési kockázatok felmérésével alakítja ki. Emellett mégis megtörténhet, hogy bizonyos tőkepiaci szegmensek működési feltételei drámaian romlanak. Ilyen például egy tőzsdei számítógépes kereskedési rendszer zavara, egy tőzsdén kívüli piacnál az árjegyzési tevékenység hirtelen felfüggesztése, stb.

A befektetési jegyek forgalmazása felfüggesztésének kockázata

A Kbtv. 113-116. §-a alapján a Befektetési jegy folyamatos forgalmazását az Alapkezelő szüneteltetheti, illetve felfüggesztheti az alábbi esetekben:

113. § (1) A befektetési jegyek folyamatos forgalmazása legfeljebb 3 munkanapra szüneteltethető, amennyiben a befektetési jegyek értékesítése, illetve visszaváltása a befektetési alapkezelő, a letétkezelő, illetve a forgalmazó működési körében felmerülő okokból nem végezhető. A szünetelésről rendkívüli közzététel útján kell tájékoztatni a befektetőket és haladéktalanul a Felügyeletet.

(2) Ha a befektetési alapkezelő a forgalomban lévő befektetési jegy mennyiségére felső korlátot állapított meg (forgalmazási maximum), annak elérésekor a befektetési jegyek forgalomba hozatalára addig nem kerül sor, amíg a befektetési jegyek mennyisége a forgalmazási maximum alá nem csökken.

114. § (1) A befektetési alapkezelő a folyamatos forgalmazást - a vételt és a visszaváltást egyaránt - kizárólag a befektetők érdekében, akkor függesztheti fel, ha

a) a befektetési alap adott sorozata szerinti nettó eszközértéke nem állapítható meg, így különösen, ha a befektetési alap saját tőkéje több mint 10 százalékára vonatkozóan az adott eszközök forgalmát felfüggesztik, vagy egyéb ok miatt nem áll rendelkezésre értékelésre alkalmas piaci árfolyam-információ;

b) a befektetési alapkezelő, a letétkezelő vagy a forgalmazó - a 113. § (1) bekezdésben meghatározott eset kivételével - nem képes a tevékenységét ellátni;

c) a befektetési alap nettó eszközértéke negatívvá vált.

(2) A befektetési alapkezelő a befektetési jegyek visszaváltását a befektetők érdekében kizárólag akkor függesztheti fel, ha a leadott visszaváltási megbízások alapján a befektetési jegyeknek olyan mennyiségét kívánják visszaváltani, amely miatt a befektetési alap likviditása - figyelembe véve a befektetési alap eszközeinek értékesítésére rendelkezésre álló időt - veszélybe kerül.

(3) A befektetési alapkezelő az (1) és (2) bekezdésekben meghatározott felfüggesztésről rendkívüli közzététel útján haladéktalanul tájékoztatja a befektetőket, a Felügyeletet, továbbá valamennyi olyan EGT-állam hatáskörrel rendelkező felügyeleti hatóságát, ahol a befektetési jegyet forgalmazzák.

115. § (1) A Felügyelet a befektetők érdekében felfüggesztheti a befektetési jegyek folyamatos forgalmazását, amennyiben:

a) a befektetési alapkezelő nem tesz eleget tájékoztatási kötelezettségének, vagy

b) a befektetési alap működésének törvényben előírt feltételei nem biztosítottak.

(2) A Felügyelet a befektetési alapkezelő intézkedésének hiányában felfüggesztheti a befektetési jegyek folyamatos forgalmazását a 114. § (1) bekezdésében meghatározott esetekben, valamint a befektetési jegyek visszaváltását a 114. § (2) bekezdésében meghatározott esetben.

116. § (1) A felfüggesztés időtartama legfeljebb 30 nap, azzal, hogy az eszközeit legalább 20 százalékban más befektetési alapba fektető befektetési alap esetében a felfüggesztés időtartama a mögöttes befektetési alap felfüggesztési szabályaihoz igazodik. A Felügyelet indokolt esetben a befektetési alapkezelő kérelmére a felfüggesztést további 1 évvel meghosszabbíthatja.

(2) A befektetési jegyek forgalmazását a forgalmazás felfüggesztését kiváltó ok megszűnését követően, vagy amennyiben azt a Felügyelet határozatban elrendeli, haladéktalanul folytatni kell.

(3) A befektetési alap nettó eszközértékét a felfüggesztés ideje alatt is meg kell állapítani és közzé kell tenni.

Nettó eszközérték számításából eredő kockázat

Az Alapkezelő célja az volt az eszközök értékelési szabályainak kialakításakor, hogy a nettó eszközérték a lehető legpontosabban tükrözze a portfólió pillanatnyi értékét. Egyes kevésbé likvid értékpapíroknál azonban előfordulhat, hogy azok utolsó piaci ára, amely az értékelés alapját képezi, nem friss, ezért nem tükrözi helyesen az adott eszköz piaci értékét. Ekkor – miután a nettó eszközérték enyhe felül- vagy alulértékeltséget mutathat – a nettó eszközértéken való forgalmazás miatt a befektetők által realizált hozam minimálisan eltérhet az Alap portfólióját alkotó piaci eszközök tényleges értékének változásától.

Az Alap esetleges határozott futamidejűvé alakításának kockázata

Az Alap határozatlan időre jött létre. Az Alapkezelő a Felügyelet engedélyével az Alapot határozott futamidejűvé alakíthatja. Mivel az Alap a határozott futamidő végén végelszámolással megszűnik, ezért a befektetők esetleg az általuk szándékolt idő lejártá előtt kénytelenek Befektetési jegyeiket visszaváltani.

Az Alap megszűnésének kockázata

Az Alap megszűnik abban az esetben, ha az Alap nettó eszközértéke negatívvá vált; ha az Alap nettó eszközértéke 3 hónapon keresztül, átlagosan nem éri el a húszmillió forintot; ha az Alapkezelő befektetési alapkezelési tevékenység végzésére jogosító engedélyét a Felügyelet visszavonta; ha a Felügyelet kötelezte az Alapkezelőt az Alap kezelésének átadására, azonban az Alap kezelését egyetlen befektetési alapkezelő sem veszi át; ha a Befektetési jegyek folyamatos forgalmazása vagy a Befektetési jegyek visszaváltása felfüggesztésének megszűnését követően a folyamatos forgalmazás feltételei továbbra sem biztosítottak; illetve amennyiben az Alapkezelő üzletpolitikai megfontolásból így dönt.

A letétkezelő kockázata

Az Alap portfóliójában szereplő befektetési eszközöket a Letétkezelő elkülönített számlán tartja nyilván. A Letétkezelő a meghatározott törvényi szabályoknak és tőkekövetelményeknek megfelelően.

Adószabályok változásának kockázata

A Befektetési jegyekre vonatkozó szabályok a Kezelési Szabályzat írásának időpontjában alapvetően kedvezőek a magánszemélyekre nézve. Ezek és a Befektetési Alapok adózására vonatkozó kedvező előírások a jövőben esetleg kedvezőtlen irányban is változhatnak.

Adópolitikai kockázat

A befektetési célországokban esetlegesen bekövetkező adópolitikai változások (pl. adóemelés, esetleges adó bevezetés, ahol jelenleg nincs) kedvezőtlenül befolyásolhatják az Alap teljesítményét.

Partnerkockázat

Amennyiben az Alapkezelő által az Alap nevében kötött ügyletekben közreműködő partnerek kötelezettségeiknek nem tesznek eleget maradéktalanul, ez hátrányosan befolyásolhatja az Alap nettó eszközértékét és a Befektetési jegyek árfolyamát.

A tranzakciós ár ismeretének hiányában történő megbízás kockázata

A Befektetési jegyre adott vételi és visszaváltási megbízás megadásának időpontjában a Befektetők nem ismerik a Befektetési jegyek pontos árfolyamát, amelyen a megbízás teljesülni fog. A teljesüléskori árfolyam csak a megbízást követően, az adott alap Kezelési Szabályzatában meghatározott késsedelemmel válik ismertté. Bár az Alapkezelő az Alap nettó eszközértékének meghatározására szolgáló értékelési elvek és módszerek rögzítésével törekedett arra, hogy a Befektetési jegyek teljesüléskori árfolyama az Alap befektetéseinek megbízásnapit tükrözze, a pontos árfolyam ismeretének hiánya kockázatot jelent.

Az Alapkezelő működésével kapcsolatos kockázatok

Az Alapkezelő az Alap részére végzett alapkezelési tevékenységéből származó, esetleges szakmai felelősséggel kapcsolatos kockázatok fedezésére az ABAK-irányelvnek megfelelően szavatoló és pótlólagos tőkét képez, így képes fedezni a szakmai gondatlanságból adódó potenciális felelősséggel kapcsolatos kockázatokat. Az Alapkezelő működésével kapcsolatos általános kockázatok kezelésére külön eljárásrendet alakított ki. Az Alapkezelő a kezelt alapokkal kapcsolatosan különös hangsúlyt fektet az alábbi kockázatokra:

- **Tárgyi, technikai feltételekből eredő kockázat**

Az Alapkezelő rendelkezik a működéséhez szükséges tárgyi, technikai feltételekkel, viszont e körülményekben menet közben bekövetkező esetleges változásokból eredő kockázatok kihathatnak a kezelt alapok eredményességére is.

- **Személyi feltételekből eredő kockázat**

Az Alapkezelő a tevékenység irányítására, portfóliókezelésre, illetve a back office tevékenység szervezésére olyan személyeket alkalmaz, akik megfelelő gyakorlati tapasztalattal, illetve a külön jogszabályban előírt vizsgával rendelkeznek. Az Alapkezelő tevékenységét az alapkezelőkre vonatkozó törvényi előírások, és az ezek alapján készült belső szabályzatok alapján végzi. Mindezekről függetlenül fennállnak a munkavállalókkal kapcsolatos személyes kockázatok.

Árupiaci kockázat

Az árupiacok az árfolyam alakulás szempontjából magas kockázatúnak számítanak, azonban az árupiaci eszközök iránt mutatkozó fizikai kereslet, illetve a fizikai kínálat korlátoltsága következtében az árupiaci eszközök piaci értékének alakulása stabilabb lehet a szintén magasabb kockázatúnak számító részvényekénél. Az árupiaci befektetések árfolyam alakulása a világgazdasági konjunktúra függvénye. Az árupiaci eszközök befektetésen keresztül történő elérhetősége az elmúlt évtizedekben lényegesen bővült a határidős ügyletek alkalmazásával, amelyek a legkülönfélébb árupiaci eszközök teljesítményéből való közvetett részesedést teszik lehetővé. A határidős ügyletek mindazonáltal az azonnali (spot) ügyleteknél magasabb kockázatviselést igényelnek.

Ingtatlanpiaci kockázat

Az ingatlan kapcsolt részvény, ingatlanbefektetési alap és ingatlan ETF lehetővé teszik a befektetők számára, hogy az ingatlan befektetés előnyeit élvezzék anélkül, hogy maguknak az ingatlanoknak a megvásárlásával vagy kezelésével járó tevékenységekkel kellene foglalkozniuk. Az ingatlan kapcsolt értékpapírok birtoklása segít csökkenteni a kockázatot azáltal, hogy mérsékli más eszköztől vagy piactól való függőséget, mivel az ingatlanpiac általában másként teljesít, mint a többi fő eszközosztály. Az ingatlan kapcsolt befektetés további előnye az, hogy jó fedezeti stratégiaként szolgálhat az infláció ellen.

Az ingatlanpiaci eszközök az árfolyam alakulás szempontjából magasabb kockázatúnak számítanak, mivel az állami támogatás és hitelezés ingatlan árbuborék kialakulásához vezethet. Az ingatlanok iránt mutatkozó fizikai kereslet és kínálat korlátozottsága következtében az ingatlan kapcsolt eszközök ármozgása ugyanakkor stabilabb a részvényénél.

SFDR szerinti fenntarthatósági kockázat

Fenntarthatósági kockázat: olyan környezeti, társadalmi vagy irányítási esemény vagy körülmény, melynek bekövetkezése, illetve fennállása tényleges vagy potenciális, lényeges negatív hatást gyakorolhat a befektetés értékére.

Az Alapkezelő az Alap kezelése során a fenntarthatósági kockázatokat a többi befektetési kockázattal együtt mérlegeli a várható hozamok mértékével összevetve.

Amennyiben az Alapnak a befektetési politikája alapján nem célja a fenntarthatóság előmozdítása abban az esetben az Alapkezelő kifejezetten csak a fenntarthatósági kockázat alapján nem zár ki, vagy nem emel be egyetlen befektetést sem az Alap befektetéseinek közé.

Ha a befektetési döntéshozatal és az értékpapír kiválasztás során az elsődleges szempontot nem a fenntarthatósági kockázat jelenti, akkor egy fenntarthatósági kockázati esemény bekövetkezése esetén egy akár lényegesen alacsonyabb hozam veszélye is fennállhat a fenntarthatóság előmozdítását célzó befektetéshez képest.

Az Alapkezelő az Alap befektetési döntéshozatali folyamataiban a fenntarthatósági kockázatokat és azok kezelését integrálja így az Alap megfelel az SFDR rendelet 6. cikkének. Az Alapnak nem célja a környezeti és/vagy társadalmi jellemzők előmozdítása (nem tartozik az SFDR rendelet 8. cikke (1) bekezdésének hatálya alá), illetve nem célja a fenntartható befektetés (nem tartozik az SFDR rendelet 9. cikke (1), (2) vagy (3) bekezdésének hatálya alá).

A Társaság a fenntarthatósági szempontok alapján káros tevékenységet folytató kibocsátók szűrésére iparági kizárási listával rendelkezik, az SFDR rendelet 7. cikk (1) bekezdésének a) pontjában rögzítetteknek megfelelően. A kizárási listát alkalmazó befektetési alapok vagy kezelt portfóliók csak limitáltan vagy egyáltalán nem fektethetnek be a Társaság által besorolt vállalatok adott iparágaiba.

A kizárandó iparágakba tartozó kibocsátók gyűjtése a Bloomberg Terminal BICS funkciójának (Bloomberg Industry Classification Standard) segítségével történik, azon kibocsátók, amelyek e besorolás alapján a kizárandó iparágban tevékenykednek, felkerülnek a kizárási listára.

Az Alapkezelő a befektetési döntéseinek fenntarthatósági tényezőkre gyakorolt káros hatások figyelembevételére vonatkozó információkat, eljárásokat, kizárási listát az Alapkezelő Fenntarthatósági Szabályzatának 1. számú melléklete tartalmazza.

Az Alapkezelő részletes Fenntarthatósági szabályzatát a <https://www.mbhalapkezelelo.hu/alapkezelelo/fenntarthatosag> oldalon teszi közzé.

További részletek az 51. pontban olvashatók, amelynek címe: "Minden olyan további információ, amely alapján a befektetők kellő tájékozottsággal tudnak határozni a felkínált befektetési lehetőségről".

20%-ot meghaladó összevont kockázati kitettség

Az Alap befektetési politikája alapján az egy adott intézmény által kibocsátott átruházható értékpapírokba vagy pénzüpi eszközökbe történő befektetésekből, az adott intézménynél elhelyezett betétekből, és az adott intézménnyel kötött tőzsdén kívüli származtatott ügyletekből eredő összevont kockázati kitettség meghaladhatja az Alap eszközeinek 20 százalékát. Ezen 20 százalékot meghaladó kockázati kitettségek esetén az Alap az adott partnerek fizetőképességével kapcsolatos kockázatokat futja.

Az Alapkezelő az üzletkötés és befektetés során igyekszik hitelkockázati szempontból legmegfelelőbb partnerekkel kapcsolatban lenni. A szigorú kockázati monitoring ellenére ugyanakkor nem kizárt, hogy a partnerek pénzügyi, illetve egyéb típusú nehézségeken mennek keresztül, melyek veszteségeket okozhatnak az Alap számára, illetve szélsőséges esetben akár nemteljesítés is felmerülhet. Amennyiben az adott partner fizetési kötelezettségének nem tesz eleget, az alap saját tőkéjének értékében, illetve a befektetési jegyek árfolyamában jelentős csökkenés következhet be.

26.1. Az ABA likviditási kockázatának kezelése, visszaváltási jogok és a befektetőkkel kötött visszaváltási megállapodások leírása, utalva arra, hogy ABA esetében az éves és féléves jelentés tartalmazza a 6. melléklet X. pontjának megfelelő információkat

Az Alap likviditási kockázatának kezelése során az Alapkezelő a kockázatkezelési szabályzatában foglaltak szerint jár el.

A befektetők befektetési jegyeiket a befektetési jegyek folyamatos forgalmazás során a forgalmazónak adott visszaváltási megbízás alapján - jelen szabályzat IX. 42. pontjában foglalt szabályok szerint - válthatják vissza. Az Alapkezelő a befektetőkkel visszaváltási megállapodást nem köt.

Az éves és féléves jelentés tartalmazza a Kbftv. 6. melléklet X. pontjának megfelelő információkat.

V. Az eszközök értékelése

27. A nettó eszközérték megállapítása, közzétételének helye és ideje, a hibás nettó eszközérték számítás esetén követendő eljárás

A nettó eszközérték megállapítása (Értékelés)

Az Alap nettó eszközérték számítását az Alapkezelő Adminisztratív területe végzi, amely a befektetés-kezelési funkciótól és az alapok teljesítményétől függő javadalmazási politikától függetlenül működő terület. A kalkulált nettó eszközértéket a Letétkezelő ellenőrzi.

A nettó eszközértéket az Alapkezelő Adminisztratív területe minden forgalmazás elszámolási napra (É érvényességi nap) vonatkozóan - a rendelkezésre álló árfolyamok és az eszközök e szabályzatban meghatározott értékelési szabályai alkalmazásával, csökkentve a meghatározott költségekkel, kötelezettségekkel - minden banki napon meghatározza. A kalkulált nettó eszközértéket a Letétkezelő ellenőrzi.

Az eszközérték megállapításának napja az a banki nap, melyen a nettó eszközérték kiszámítása történik.

Az eszközérték megállapításának napja az É érvényességi napot követő banki nap, azaz É+1 banki nap.

Az É napi nettó eszközértéket (É nap a nettó eszközérték, illetve az árfolyam érvényességének napja) és az É napi egy befektetési jegyre jutó nettó eszközértéket az Alapkezelő É+1 banki napon állapítja meg az É+1 banki napon 16 óráig rendelkezésre álló következő adatok figyelembe vételével:

- a) Az Alap portfóliójában lévő eszközök, követelések és kötelezettségek É napi záró állománya,
- b) Az É napig megkötött üzletek
- c) Az Alapot terhelő elhatárolt díjak és költségek É napig időarányosan
- d) Az É napon beállított követelések, kötelezettségek,
- e) A folyószámlák É napi záró egyenlege,
- f) A forgalmazási számlák É napi záró egyenlege,
- g) É napon forgalomban levő befektetési jegyek darabszáma (a KELER-ben É napon nyilvántartott befektetési jegyek mennyisége).

Az Alap egy Befektetési jegyre jutó nettó eszközértékét az Alapkezelő az Alap nettó eszközértékének és a kibocsátott Befektetési jegyek számának hányadosaként határozza meg hat tizedesjegy pontosságra.

Amennyiben a nettó eszközérték nem állapítható meg, úgy az Alapkezelő a Felügyeletet haladéktalanul tájékoztatja.

A nettó eszközérték közzététele

Az Alapkezelő a nettó eszközértéket legkésőbb annak érvényességi napját követő második banki napon (É+2) közzéteszi honlapján (www.mbhalapkezelo.hu), továbbá a Befektetési Alapkezelők és Vagyonkezelők Magyarországi Szövetségének (BAMOSZ) oldalán (www.bamosz.hu).

Hibás nettó eszközérték számítása esetén követendő eljárás

Az Alap nettó eszközértéke számításában bekövetkezett hiba esetén a hibás nettó eszközértéket, a hiba feltárását követő legközelebbi nettó eszközérték megállapításakor, a hiba bekövetkezésének időpontjára visszamenőleges hatállyal javítani kell, amennyiben a hiba mértéke meghaladja az Alap nettó eszközértékének egy ezrelékét.

- Nem minősül hibának az olyan hibás piaci árfolyam és adatközlés, amely nem az Alapkezelő vagy a Letétkezelő érdekkörében merült fel, feltéve, hogy az Alapkezelő és a Letétkezelő a tőle elvárható gondossággal járt el a nettó eszközérték megállapítása során.

Ha befektetési jegy forgalmazására hibás nettó eszközértéken került sor, a hibás és a helyes nettó eszközérték szerint számított forgalmazási ár közötti különbséget a befektetővel 30 napon belül el kell számolni, kivéve, ha

- a hibás nettó eszközérték-számítás miatti, egy befektetési jegyre jutó forgalmazási ár különbség mértéke nem éri el a helyes nettó eszközértéken egy befektetési jegyre számított forgalmazási ár egy ezrelékét,
- a hibás és a helyes nettó eszközértéken számított forgalmazási ár különbségéből származó elszámolási kötelezettség összességében nem haladja meg befektetőnként az egyezer forintot, vagy
- az Alapkezelő a nettó eszközérték-számításában feltárt hiba esetén, annak javítása eredményeképpen a befektetési jegy forgalmazási árában keletkező különbségből adódó elszámolási kötelezettség kapcsán a befektetőt terhelő visszatérítési kötelezettségtől eltekint azzal, hogy ez esetben a befektetési alapot ért vagyoncsökkenést az Alapkezelő pótolja a befektetési alap számára.

A javított nettó eszközértéket az Alapkezelő a www.mbalapkezelolo.hu és a www.bamosz.hu oldalakon közzéteszi.

28. A portfólió elemeinek értékelése, az értékelési eljárásnak és az eszközök értékelése során használt árképzési módszernek a leírása, beleértve a nehezen értékelhető eszközök értékelése során a 38. §-nak megfelelően alkalmazott módszereket

Az Alapkezelő által kezelt alapok esetében - a Törvény 38. §-ban meghatározott feladatokat- az értékelést az Alapkezelő Adminisztratív területe végzi.

A portfólió elemeinek értékelése során az értékelő törekszik az általa elérhető legfrissebb és prudens árfolyam használatára. Amennyiben É napra nem áll rendelkezésre záróár/ár, akkor az értékelő által ismert legfrissebb, de É napnál nem későbbi ár alapján történik az értékelés.

Amennyiben az értékelést végző megítélése szerint a lenti szabályok szerint meghatározott értékelési ár nem megfelelően tükrözi az adott eszköz elfogadhatóan közelítő értékét, vagy az eszközt nehezen értékelhetőnek minősíti, akkor az értékelést végző jogosult a Törvény 38. §-ban meghatározott szabályok szerint egyéb értékelési módszertan alapján, a lenti szabályoktól eltérően megállapítani az értékelési árat.

Az értékelési ár megállapításának feltételei az alábbiak:

- ezen eszközök értékének meghatározását kiemelten kell kezelni, a Letétkezelővel egyeztetni kell a meghatározás módszerét
- a – kamatok nélkül figyelembe vett – bekerülési vagy névértéket huzamosabb ideig alkalmazó gyakorlat nem alkalmazható
- az eszközértékelést havonta felül kell vizsgálni a kockázatkezelési terület vezetőjének az értékelési bizottság jóváhagyása mellett
- a rendszeres felülvizsgálat során figyelembe kell venni az adott eszköz kapcsán minden rendelkezésre álló információt, szükséges felmérni az értékesíthetlenség és a nemfizetés kockázatát is
- amennyiben ilyen kockázat felmerül, azt az értékmegállapítás során a bekövetkezés becsült valószínűségével arányosan be kell építeni, így folyamatosan csökkentve a nyilvántartási értéket
- amennyiben az adott eszköz nem értékesíthető, továbbá vélhetően a jövőben sem lesz az, illetve a kibocsátó fizetéképtelenné válik, fel kell mérni az eszköz részleges vagy teljes leírásának lehetőségét
- amennyiben az eszköz kapcsán új releváns információ válik nyilvánossá, illetve kerül az Alapkezelő birtokába, úgy az értékelést ismételt el kell végezni.

28.1 Látra szóló és lekötött bankbetétek

- Lekötött bankbetétek

A lekötött betétek értéke az É napig (beleértve ezt a napot is) felhalmozott kamatot tartalmazza. Az Alap alapdevizanemétől eltérő számlákon található devizák értékét az Alap alapdevizájában kell meghatározni az É napra érvényes, vagy ennek hiányában az azt megelőző utolsó érvényes, a Magyar Nemzeti Bank által közzétett árfolyamon.

- Számlapénz és látra szóló betétek

A látra szóló betétek értéke az É napig (beleértve ezt a napot is) felhalmozott kamatot tartalmazza. Az Alap alapdevizanemétől eltérő számlákon található devizák értékét az Alap alapdevizájában kell meghatározni É napra érvényes, vagy ennek hiányában az azt megelőző utolsó érvényes, a Magyar Nemzeti Bank által közzétett árfolyamon.

28.2 Hítelviszonyt megtestesítő értékpapírok

28.2.1 Állampapírok

- Magyarországon kibocsátott magyar állampapírok

Az Alap eszközeit a piaci árazás alkalmazásával kell értékelni.

Az elsődleges forgalmazói rendszerben szereplő államkötvények és diszkontkincstárjegyek értékét az Államadósság Kezelő Központ (ÁKK) által nyilvánosságra hozott legjobb vételi és legjobb eladási árfolyam számtani átlagaként meghatározott középárfolyam alapján kell számítani.

A számításhoz az É napon az ÁKK által délután közzétett adatokat, azok hiányában a délelőtt közzétett adatokat kell alkalmazni. Amennyiben ezek egyike sem elérhető, az azt megelőző utolsó közzétett adatokat kell alkalmazni.

Amennyiben az elsődleges forgalmazók még nem jegyezték árat az adott állampapírra, az É napra vonatkozó árfolyamot a bekerülési nettó árfolyamon, kötvények esetében az időarányos – az É napig – felhalmozott kamattal növelve kell értékelni.

Az elsődleges forgalmazói rendszerben nem szereplő és 92 napnál hosszabb hátralévő futamidejű állampapírok esetén, amelyekre az ÁKK nem tesz közzé a magyar államkötvénypiaci hozamokkal összhangban lévő piaci árakat,

- A jellemző adatszolgáltató által közzétett, vagy oldalán jegyzett 30 napnál nem régebbi nettó árfolyam (Bloomberg, Reuters),
- amennyiben ilyen árfolyam nem elérhető, lineáris amortizációs értékelés használandó. Ekkor az állampapír legutolsó beértékelt nettó ára minden egyes nappal a lejáratkori árfolyamhoz lineárisan és arányosan közelítve naponta átértékelődik. Adásvételt követő első értékeléskor, amennyiben a fenti forrásokból nem áll rendelkezésre piaci árinformáció, utolsó beértékelt nettó árként az utolsó adásvétel nettó ára használandó.

Amennyiben az É napon az államkötvény vagy diszkontkincstárjegy hátralévő futamideje egyenlő vagy kevesebb, mint 92 nap, úgy az ÁKK 3 hónapos É napra érvényes referenciahozama alapján kell kiszámítani az értékpapír árfolyamát.

Az államkötvények értékének meghatározásakor figyelembe kell venni a kibocsátás, vagy kamatfizetés óta az É napig (ezt a napot is beleértve) felhalmozott kamatot is. Az Alap alapdevizájától eltérő devizában denominált értékpapírok értékét az Alap alapdevizájában kell meghatározni az É napra érvényes, vagy ennek hiányában az azt megelőző utolsó érvényes, Magyar Nemzeti Bank által közzétett árfolyamon.

- Nem forintban denominált állampapírok

Az Alap eszközeit a piaci árazás alkalmazásával kell értékelni.

Amennyiben ezen állampapírokra az ÁKK közzétesz árfolyamot, akkor a Magyarországon kibocsátott magyar állampapírokra vonatkozó értékelési eljárást kell alkalmazni,

Amennyiben nincs ÁKK által közzétett árfolyam a nem forintban denominált állampapírokra, akkor az alábbi értékelés követendő:

A jellemző adatszolgáltató által közzétett, vagy oldalán jegyzett 30 napnál nem régebbi nettó árfolyam (Bloomberg, Reuters) alkalmazandó.

Amennyiben ilyen árfolyam nem elérhető, lineáris amortizációs értékelés használandó. Ekkor az állampapír legutolsó beértékelt nettó ára minden egyes nappal a lejáratkori árfolyamhoz lineárisan és arányosan közelítve naponta átértékelődik. Adásvételt követő első értékeléskor, amennyiben a fenti forrásokból nem áll rendelkezésre piaci árinformáció, utolsó beértékelt nettó árként az utolsó adásvétel nettó ára használandó.

Az államkötvények értékének meghatározásakor figyelembe kell venni a kibocsátás, vagy kamatfizetés óta az É napig (ezt a napot is beleértve) felhalmozott kamatot is.

Az Alap alapdevizájától eltérő devizában denominált értékpapírok értékét az Alap alapdevizájában kell meghatározni az É napra érvényes, vagy ennek hiányában az azt megelőző utolsó érvényes, a Magyar Nemzeti Bank által közzétett árfolyamon.

28.2.2 Hitelintézet vagy gazdálkodó szervezet által kibocsátott, hitelviszonyt megtestesítő értékpapírok

- A jellemző adatszolgáltató által közzétett, vagy oldalán jegyzett 30 napnál nem régebbi nettó árfolyam (Bloomberg, Reuters) alkalmazandó.
- Új kibocsátás esetén, amennyiben egy adott hitelviszonyt megtestesítő értékpapír nem rendelkezik jellemző adatszolgáltató által közzétett árfolyammal, legfeljebb 30 napig beszerzési érték alkalmazandó.
- Amennyiben a fenti árfolyamok egyike sem elérhető, lineáris amortizációs értékelés használandó. Ekkor a hitelviszonyt megtestesítő értékpapír legutolsó beértékelt nettó ára minden egyes nappal a lejáratkori árfolyamhoz lineárisan és arányosan közelítve naponta átértékelődik. Adásvételt követő első értékeléskor, amennyiben a fenti forrásokból nem áll rendelkezésre piaci árinformáció, utolsó beértékelt nettó árként az utolsó adásvétel nettó ára használandó.

A hitelviszonyt megtestesítő értékpapírok értékének meghatározásakor figyelembe kell venni a kibocsátás, vagy kamatfizetés óta az É napig (ezt a napot is beleértve) felhalmozott kamatot is.

Az Alap alapdevizájától eltérő devizában denominált értékpapírok értékét az Alap alapdevizájában kell meghatározni az É napra érvényes, vagy ennek hiányában az azt megelőző utolsó érvényes, a Magyar Nemzeti Bank által közzétett árfolyamon.

28.2.3 Jelzáloglevelek és eszközfedezetű hitelviszonyt megtestesítő értékpapírok

- A jellemző adatszolgáltató által közzétett, vagy oldalán jegyzett 30 napnál nem régebbi nettó árfolyam (Bloomberg, Reuters) alkalmazandó.
- Új kibocsátás esetén, amennyiben egy adott hitelviszonyt megtestesítő értékpapír nem rendelkezik jellemző adatszolgáltató által közzétett árfolyammal, legfeljebb 30 napig beszerzési érték alkalmazandó.
- Amennyiben a fenti árfolyamok egyike sem elérhető, lineáris amortizációs értékelés használandó. Ekkor a jelzáloglevél vagy eszközfedezetű hitelviszonyt megtestesítő értékpapír legutolsó beértékelt nettó ára minden egyes nappal a lejáratkori árfolyamhoz lineárisan és arányosan közelítve naponta átértékelődik. Adásvételt követő első értékeléskor, amennyiben a fenti forrásokból nem áll rendelkezésre piaci árinformáció, utolsó beértékelt nettó árként az utolsó adásvétel nettó ára használandó.

A jelzáloglevelek és eszközfedezetű hitelviszonyt megtestesítő értékpapírok értékének meghatározásakor figyelembe kell venni a kibocsátás, vagy kamatfizetés óta az É napig (ezt a napot is beleértve) felhalmozott kamatot is.

Az Alap alapdevizájától eltérő devizában denominált értékpapírok értékét az Alap alapdevizájában kell meghatározni az É napra érvényes, vagy ennek hiányában az azt megelőző utolsó érvényes, a Magyar Nemzeti Bank által közzétett árfolyamon.

A 28.2 pontban részletezett hitelviszonyt megtestesítő értékpapírok azok kibocsátási dátuma előtt beszerzési áron kerülnek értékelésre.

28.3 Részvények

- Tőzsdén jegyzett vagy forgalmazott részvények esetében az É napra a Bloomberg által közzétett tőzsdei záróár alapján történik az értékelés. Amennyiben e napra tőzsdei záróárfolyam nem elérhető, akkor az ezt megelőző, 30 napnál nem régebbi, utolsó a Bloomberg által közzétett tőzsdei záróárat kell alapul venni. Ha 30 napnál nem régebbi a Bloomberg által közzétett tőzsdei záróár nem elérhető, akkor részvény beszerzési értéken kerül értékelésre.
- Tőzsdére bevezetett, de még tőzsdei kötési árfolyammal nem rendelkező részvény beszerzési értéken kerül értékelésre.

Az Alap alapdevizájától eltérő devizában denominált értékpapírok értékét az Alap alapdevizájában kell meghatározni az É napra érvényes, vagy ennek hiányában az azt megelőző utolsó érvényes, a Magyar Nemzeti Bank által közzétett árfolyamon.

28.4 Kollektív befektetési értékpapírok

- Tőzsdére bevezetett kollektív befektetési értékpapírok

Tőzsdére bevezetett kollektív befektetési értékpapírokat az É napra a tőzsde által közzétett záróárfolyamon kell értékelni, amennyiben az 30 napnál nem régebbi. Amennyiben ilyen tőzsdei ár nem áll rendelkezésre, a kollektív befektetési eszközök értékét professzionális adatszolgáltató (Bloomberg, BAMOSZ, vagy a kibocsátó közzétételi helye) által közzétett utolsó hivatalos egy jegyre jutó nettó eszközérték alapján kell meghatározni.

Az Alap alapdevizájától eltérő devizában denominált értékpapírok értékét az Alap alapdevizájában kell meghatározni az É napra érvényes, vagy ennek hiányában az azt megelőző utolsó érvényes, a Magyar Nemzeti Bank által közzétett árfolyamon.

- Tőzsdére be nem vezetett kollektív befektetési értékpapírok

A kollektív befektetési eszközök értékét professzionális adatszolgáltató (Bloomberg, BAMOSZ, vagy a kibocsátó közzétételi helye) által közzétett utolsó hivatalos egy jegyre jutó nettó eszközérték alapján kell meghatározni.

Az Alap alapdevizájától eltérő devizában denominált értékpapírok értékét az Alap alapdevizájában kell meghatározni az É napra érvényes, vagy ennek hiányában az azt megelőző utolsó érvényes, a Magyar Nemzeti Bank által közzétett árfolyamon.

28.5 Állampapírra kötött repo ügyletek

Az eladási és a visszavásárlási ár közötti árfolyamnyereség/veszteség É napig időarányosan kerül elszámolásra. Ha az értékpapír a repoügylet időszakában kamatot és/vagy tőketörlesztést fizet, ami az Alapokhoz folyik be (az esedékes kifizetéseket az értékpapírok jelenlegi tulajdonosa az Alapokra engedményezi), úgy az idő-arányos árfolyamnyereséghez/veszteséghez a befolyó kamat/tőketörlesztés jelenértékét kell hozzáadni.

Amennyiben repo esetén az értékpapír kikerül az Alap eszközei közül, a fentiekben túl a kikerülési ár és az aktuális piaci ár különbségét is érvényesíteni kell az értékelés során.

29. A származtatott ügyletek értékelése

- Határidős ügyletek

- A tőzsdei határidős ügyletek (futures) értékeléséhez az üzletkötés helye szerinti É napra vonatkozó tőzsdei záróárát, ennek hiányában az azt megelőző üzletkötés helye szerinti utolsó tőzsdei záróárát kell alkalmazni.
- A forward vételi megállapodás É napra szóló értéke a mögöttes instrumentum (alaptermék) - a határidős ügylet teljesítéséig várható pénzáramlások jelenértékével csökkentett - piaci értékének és a forward megállapodásban szereplő vételi árfolyam jelenértékének a különbségével egyezik meg.
- A forward eladási megállapodás É napra szóló értéke a forward megállapodásban szereplő eladási árfolyam jelenértékének és a mögöttes instrumentum (alaptermék) - a határidős ügylet teljesítéséig várható pénzáramlások jelenértékével csökkentett - piaci értékének a különbségével egyezik meg.

A jelenérték számítás során a várható pénzáramlások hátralévő futamidejének megfelelő két - professzionális adatszolgáltató (Bloomberg, ÁKK) által közzétett - kamatswap görbéből számolt diszkontrátát kell alkalmazni.

A határidős kamatlábügyletek értékét az ügylettel ekvivalens, az É nap és az ügylet lejárat napja közötti, elméleti hitel és elméleti betét ügylet jelenértékeként kell meghatározni.

Amennyiben a határidős ügylet eredménye eltér az Alap alapdevizájától, az eredményt az Alap alapdevizájában kell meghatározni az É napra érvényes, vagy ennek hiányában az azt megelőző utolsó érvényes, a Magyar Nemzeti Bank által közzétett árfolyamon.

- Opció ügyletek

A tőzsdei opciók értékelése É napra professzionális adatszolgáltató (Bloomberg) által közzétett tőzsdei záróár alapján történik. Amennyiben e napra tőzsdei záróárfolyam nem elérhető, akkor az ezt megelőző, 30 napnál nem régebbi, utolsó a professzionális adatszolgáltató (Bloomberg) által közzétett tőzsdei záróárát kell alapul venni. Ha 30 napnál nem régebbi a professzionális adatszolgáltató (Bloomberg) által közzétett tőzsdei záróár nem elérhető, akkor a Bloombergen található alábbi opció árazási modellek közül az Alapkezelő által kiválasztott, a Letétkezelővel egyeztetett módszerrel kell az opciók értékét meghatározni:

Európai opció esetén:

- a legutolsó elérhető árjegyzés alapján számított implikált volatilitás (implied volatility) felhasználásával a Black-Scholes modell alapján számított érték;

Amerikai opció esetén:

- vételi opció: az alaptermék az É napi prompt árfolyama mínusz a kötési ár, amennyiben az eredmény pozitív, különben nulla;
- eladási opció: a kötési ár mínusz az alaptermék az É napi prompt árfolyama, ha az eredmény pozitív, egyébként nulla.

A nem tőzsdei típusú opció ügyletek értékét az opció kiírója, mint árjegyző által naponta számított és közzétett vételi és eladási árfolyamok közül a vételi árfolyamon kell meghatározni. Amennyiben nem áll rendelkezésre az É napra érvényes árjegyzés, a legutolsó ismert vételi árfolyam alkalmazandó.

Az Alap alapdevizájától eltérő devizában denominált opció értékét az Alap alapdevizájában kell meghatározni az É napra érvényes, vagy ennek hiányában az azt megelőző utolsó érvényes, a Magyar Nemzeti Bank által közzétett árfolyamon.

- Swap ügyletek

A Swap ügyleteket az ügylet kiírója, mint árjegyző által jegyzett utolsó elérhető záróárfolyamon kell értékelni. Az Alap alapdevizájától eltérő devizában denominált csereügylet értékét az Alap alapdevizájában kell meghatározni az É napra érvényes, vagy ennek hiányában az azt megelőző utolsó érvényes, a Magyar Nemzeti Bank által közzétett árfolyamon.

- CFD (Contract for difference)

A CFD ügyleteket az ügylet kiírója, mint árjegyző által jegyzett utolsó elérhető záróárfolyamon kell értékelni. Az Alap alapdevizájától eltérő devizában denominált csereügylet értékét az Alap alapdevizájában kell meghatározni az É napra érvényes, vagy ennek hiányában az azt megelőző utolsó érvényes, a Magyar Nemzeti Bank által közzétett árfolyamon.

- Certifikát, (struktúrált kötvény)

A Certifikát (struktúrált kötvény) esetében a Bloomberg adatszolgáltató által É napra közzétett tőzsdei záróárfolyamát kell használni az értékeléshez. Amennyiben ilyen árfolyam nem elérhető, az azt megelőző Bloomberg adatszolgáltató által közzétett utolsó tőzsdei záróárfolyamon kell értékelni, amennyiben az nem régebbi 30 napnál.

Amennyiben Bloomberg adatszolgáltató által közzétett 30 napnál nem régebbi tőzsdei záróárfolyam nem elérhető, a certifikát kiírója, mint árjegyző által jegyzett utolsó elérhető záróárfolyamon kell értékelni.

Az Alap alapdevizájától eltérő devizában denominált csereügylet értékét az Alap alapdevizájában kell meghatározni az É napra érvényes, vagy ennek hiányában az azt megelőző utolsó érvényes, a Magyar Nemzeti Bank által közzétett árfolyamon.

- Warrant (értékpapírosított opció)

A warrantok esetében a Bloomberg adatszolgáltató által É napra közzétett tőzsdei záróárfolyamát kell használni az értékeléshez. Amennyiben ilyen árfolyam nem elérhető, az azt megelőző Bloomberg adatszolgáltató által közzétett utolsó tőzsdei záróárfolyamon kell értékelni, amennyiben az nem régebbi 30 napnál.

Amennyiben Bloomberg adatszolgáltató által közzétett 30 napnál nem régebbi tőzsdei záróárfolyam nem elérhető, a warrant kiírója, mint árjegyző által jegyzett utolsó elérhető záróárfolyamon kell értékelni.

Az Alap alapdevizájától eltérő devizában denominált csereügylet értékét az Alap alapdevizájában kell meghatározni az É napra érvényes, vagy ennek hiányában az azt megelőző utolsó érvényes, a Magyar Nemzeti Bank által közzétett árfolyamon.

30. Az adott tárgykörre vonatkozó egyéb információk

Nem alkalmazható.

VI. A hozammal kapcsolatos információk

31. A hozam megállapításának és kifizetésének feltételei és eljárása

Az Alap újrabefektető, és nem hozamfizető. Az Alap teljesítményéért harmadik személy garanciát nem vállal.

32. Hozamfizetési napok

Nem alkalmazható.

33. Az adott tárgykörre vonatkozó egyéb információk

Nem alkalmazható.

VII. A befektetési alap tőkéjének megóvására, illetve a hozamra vonatkozó ígéret és teljesítésének biztosítása

34. A tőke megóvására, illetve a hozamra vonatkozó ígéret

Nem alkalmazható.

34.1. A tőke megóvására, illetve a hozamra vonatkozó ígéret teljesülését biztosító hitelintézet által vállalt garancia vagy kezesi biztosítás (tőke-, illetve hozamgarancia)

Nem alkalmazható.

34.2. A tőke megóvására, illetve a hozamra vonatkozó ígéretet alátámasztó befektetési politika (tőke-, illetve hozamvédelem)

Nem alkalmazható.

35. Az adott tárgykörre vonatkozó egyéb információk

Nem alkalmazható.

VIII. Díjak és költségek

36. A befektetési alapot terhelő díjak, költségek mértéke és az alapra terhelésük módja

Az Alapot terhelő költségek, díjak (könyvvizsgálói díj, KELER díjak, bank költségek, MNB díjak, forgalmazási díjak, befektetési alapok különadója, stb.) változhatnak.

A nettó eszközértékre vetített alapkezelői, forgalmazói és letétkezelői díj a maximumként meghatározott mértéken belül változtatható.

Az Alapkezelő nem terhelhet az Alapra olyan költségeket, amelyeket felróható magatartásával okozott, illetve olyan körülmények esetén, amelyekre nézve a törvény tiltja, hogy a költségeket az Alapkezelő az Alapra terhelje. Ha az Alapkezelő az Alap tőkéjét az általa kezelt alapokba fekteti be, az Alapra vételi és visszaváltási jutalék nem terhelhető.

36.1. A befektetési alap által az alapkezelő társaság részére fizetendő díjak, költségek összege, kiszámításának leírása, az alapra terhelésük és kiegyenlítésük módja

Alapkezelési díj

Az Alapkezelő számára fizetendő díjak:

- éves alapkezelési díj, maximális mértéke 3% évente
- sikerdíj, maximális mértéke a referenciamutató hozama felett elért hozam 20%-a évente
- megszűnéskori alapkezelési díj*

*Az Alap megszűnése, illetve felszámolása esetén az ezzel kapcsolatos díjak és költségek megszűnéskori alapkezelési díjként felszámíthatók a megszűnéskori nettó eszközérték maximum 1%-a erejéig.

Az **éves alapkezelési díj** a nettó eszközértékben naponta kerül elhatárolásra.

Kiszámításának módja: az Alapkezelési díj napi mértéke az Alapnak a díjszámítást megelőző napi nettó eszközértékének maximum 3%-a, osztva az év naptári napjainak számával. Az így kapott összeget csökkentjük a díjkezdmények összegével. A díjkezdemény abban az esetben érvényesíthető, ha az Alap befektetései között szerepel(nek) az Alapkezelő által kezelt más befektetési alap(ok) jegye(i) (továbbiakban: Saját befektetési alap állomány). Ebben az esetben az Alapkezelő az Alap alapkezelési díját csökkenti a mögöttes Saját befektetési alap állomány tekintetében, - maximum 100% mértékben -, a mögöttes saját befektetési alapon teljesített alapkezelési díjmérték figyelembevételével. Abban az esetben, ha az Alap és az Alap befektetései között szereplő Alapkezelő által kezelt saját befektetési alap mindegyike sikerdíjas, és mindkét alap év elejétől számított sikerdíja pozitív, az Alapkezelő az Alap napi sikerdíj változásának számításánál figyelembe veszi, a mögöttes Saját befektetési alap állomány arányában, a mögöttes saját alapon felmerült – év elejétől díjkezdeményként még nem érvényesített - napi sikerdíj változást.

Az alapkezelési díj pénzügyi teljesítése havonta esedékes.

A feltüntetett alapkezelési díj ténylegesen alkalmazott mértéke a lehetséges maximumtól lefelé eltérhet.

Az Alapkezelő az alapkezelési díjat nem terhelheti az Alapra, ha az Alap átlagos saját tőkéje legalább három hónapon keresztül nem érte el az induláskor érvényes törvényi minimum ötven százalékát, mindaddig, ameddig az utolsó három hónapra számított átlagos Saját tőke ismételen el nem éri az induláskor érvényes törvényi minimum ötven százalékát. A mentes időszakban felmerülő alapkezelési díj utólag sem terhelhető az Alapra.

A sikerdíj számítás elvei és menete

Az Alap a Magyar Nemzeti Bank 11/2021. (VII.1.) számú a befektetési alapkezelők által alkalmazott sikerdíjakról szóló ajánlásának (Ajánlás) megfeleltetett High-Water-Mark (HWM) és Minimum Hozamkorlát modellek kombinációján alapuló sikerdíj- modellt alkalmaz.

High-Water-Mark-modell: „(HWM-modell): sikerdíj-modell, amely szerint a sikerdíjat csak akkor lehet felszámítani, ha új legmagasabb egy befektetési jegyre jutó nettó eszközérték („csúcserték”) kerül elérésre a teljesítményre vonatkozó referenciaidőszakban;

High-Water Mark (HWM): „egy befektetési jegyre jutó legmagasabb nettó eszközérték”;

Minimum Hozamkorlát: „előre meghatározott, fix, minimum megtérülési ráta”

2025. naptári évre érvényes Minimum Hozamkorlátja: 5,32%/év

Az Alapkezelő a minimum hozamkorlát mértékét évente legkésőbb október 31-ig felülvizsgálja.

A High-Water Mark értéke a mérési időszak alatti legmagasabb év végi egy jegyre jutó nettó eszközérték.

A HWM mérési időszaka és a Minimum Hozamkorlát referencia időszaka az alábbiak közül a rövidebb:

- a sikerdíj modell hatályba lépése óta eltelt időszak, vagy
- 5 év.

Jelen Kezelési Szabályzatban szereplő sikerdíj modell alkalmazásának kezdete 2024.07.03. Amíg a mérési időszak nem éri el az 5 évet a sikerdíj számításánál alkalmazott kezdeti HWM értéként a sikerdíj modell indulását megelőző utolsó árfolyam kerül alkalmazásra.

A HWM és a Minimum Hozamkorlát együttes alkalmazása biztosítja, hogy az Alap negatív teljesítménye esetén az Alapkezelő ne legyen jogosult sikerdíjra, illetve azt, hogy az Alapkezelő kizárólag akkor legyen jogosult sikerdíjra, hogyha a mérési időszakban előfordult alulteljesítéseket ledolgozta.

Az Alapkezelő sikerdíj kifizetésre csak akkor jogosult, hogyha az esetleges alulteljesítését ledolgozta.

Az Alapkezelő sikerdíjra jogosult, amennyiben az adott naptári évben az Alap a Minimum Hozamkorlátnál magasabb hozamot ér el és az Alap egy jegyre jutó nettó eszközértéke meghaladja a mérési időszakra érvényes HWM értéket. Tört évek esetén a Minimum Hozamkorlát időarányos értéke az a korlát, amelyet az Alap elért hozamának meg kell haladnia.

A sikerdíj mértéke a Minimum Hozamkorlát feletti teljesítmény 20%-a.

Év közben a fenti feltétel vizsgálata alapján az Alapkezelő minden nap (minden eszközérték számításakor) elhatárolja az Alapból fizetendő sikerdíjat, míg a fenti feltételtől elmaradó teljesítmény esetén az esetlegesen már elhatárolt sikerdíj állományból felold az Alap javára.

A megszolgált sikerdíj elszámolása az Alapból évente egyszer, az adott naptári év végén történik. A sikerdíj modell alapján alkalmazható első elszámolási időpont 2025. december 31. napja lehet.

A sikerdíj kifizetése a tárgyévet követő 20. munkanapig bezárólag történhet.

Az Alapkezelőt illető sikerdíj képlete

az i -dik évben: $r(it) = 0,2 * \{(P(it) - \text{Küszöb}(it))/\text{Küszöb}(it)\} * v(it)$,

ha $P(it) - \text{Küszöb}(it) > 0$

és $r(it) = 0$, ha $P(it) - \text{Küszöb}(it) \leq 0$

ahol $\text{Küszöb}(it) = \text{MAX} [P(i - 1, o); P(i - 2, o); P(i - 3, o); P(i - 4, o)] * (1 + \frac{t * \text{MHK}(i)}{365})$

Az előző évek alulteljesítésének ledolgozását az biztosítja, hogy a Küszöbhozam egyik tényezője az elmúlt 4 évben elért legmagasabb évvégi árfolyam:

$\text{MAX} [P(i - 1, o); P(i - 2, o); P(i - 3, o); P(i - 4, o)]$

a Küszöbhozam másik tényezője a minimum hozamkorlát éven belüli arányos értékéből számolt szorzótényező:

$$(1 + \frac{t * \text{MHK}(i)}{365})$$

A képletekben szereplő jelölések a következők:

$P(t)$: a sikerdíj elhatárolása előtt számított egy jegyre jutó nettó eszközérték az adott nettó eszközérték számítási napon

$P(o)$: a sikerdíj elhatárolása után számított egy jegyre jutó nettó eszközérték az utolsó naptári év végén, induláskor ez a hatálybalépés időpontjában

$\text{Küszöb}(t)$: a sikerdíj küszöbértéke az adott nettó eszközérték számítási napon

$\text{MHK}(i)$: az adott évre vonatkozó MNB által jóváhagyott minimum hozamkorlát (%)

$v(t)$: a sikerdíj elhatárolása előtt számított összesített nettó eszközérték a t . forgalmazási napon

$r(t)$: a t . forgalmazási napon elhatárolt teljes sikerdíj állomány (Amennyiben $r(t) > r(t-1)$, akkor az adott napon sikerdíj képződik, arra tartalékot kell képezni; amennyiben $r(t) < r(t-1)$, úgy sikerdíjat kell feloldani, feltéve hogy $r(t) > 0$)

t : a forgalmazási nap, amelyre a számítást végzik

i : az évek száma, de maximum 5 év

Az Alapkezelő kizárólag akkor jogosult sikerdíjra, amennyiben a mérési időszak alatt felmerült negatív teljesítményt ledolgozta. Ezt az elvet az biztosítja, hogy a fenti képlet alapján csak akkor tud sikerdíjat elvonni, hogyha az elmúlt 5 év (4 korábbi lezárt év, illetve az adott naptári év) év végi egy jegyre jutó árfolyamai közül a legmagasabbal zárta az évet, illetve az adott évi hozam meghaladta az adott évre érvényes minimum küszöbhozamot. Amíg a mérési időszak nem éri el az 5 évet, a sikerdíj modell bevezetésének kezdő időpontját kell figyelembe venni a mérési időszak kezdő időpontjaként.

A képlet gyakorlati használatát az alábbi számpélda mutatja be.

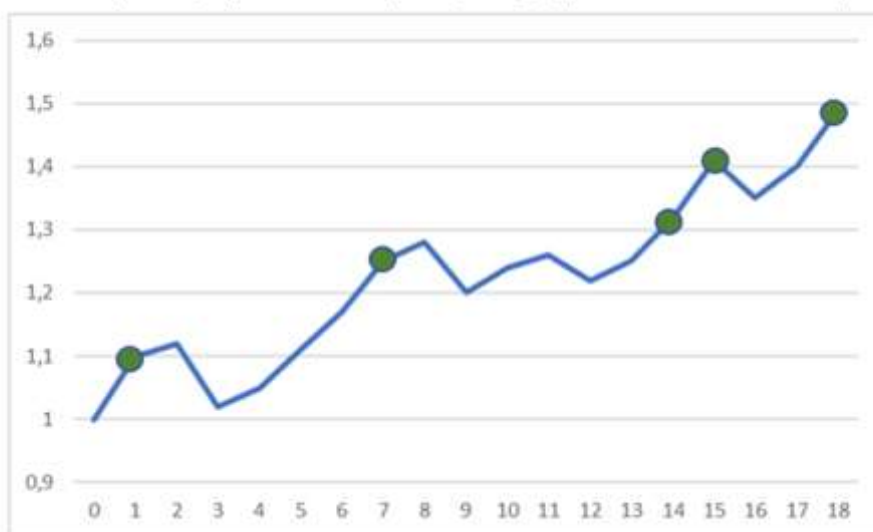
Minimum hozamkorlát: 5%, sikerdij kulcs: 20%

Év	Elért hozam	HWM éve	Következő évben ledolgozandó	Sikerdíj mértéke
1	10%	1	0%	1,00%
2	2%	2	0%	nincs sikerdíj
3	-10%	2	-10%	nincs sikerdíj
4	3%	2	-7%	nincs sikerdíj
5	6%	2	-1%	nincs sikerdíj
6	6%	6	0%	nincs sikerdíj*
7	8%	7	0%	0,60%
8	3%	8	0%	nincs sikerdíj
9	-8%	8	-8%	nincs sikerdíj
10	4%	8	-4%	nincs sikerdíj
11	2%	8	-2%	nincs sikerdíj
12	-4%	8	-6%	nincs sikerdíj
13	3%	11	-1%	nincs sikerdíj
14	7%	14	0%	0,20%
15	9%	15	0%	0,80%
16	-6%	15	-6%	nincs sikerdíj
17	5%	15	-1%	nincs sikerdíj
18	9%	18	0%	0,60%

* A 6% éves teljesítmény éppen kompenzálja, de nem teljesíti túl az előző évből maradt 1% ledolgozandó teljesítményt és az 5%-os éves hozamkorlátot

Az alábbi ábrán a fenti táblázat számpéldájában szereplő Alap árfolyamgrafikonját mutatjuk be, amelyen zöld ponttal jelöltük azokat az éveket, amelyekben az Alapkezelő sikerdíjra jogosult.

A példában szereplő Alap hipotetikus árfolyama (Y tengely) és az eltelt évek száma (X tengely):



36.2. Amennyiben azt a befektetési alap közvetlenül fizeti, a befektetési alap által a letétkezelő részére fizetendő díjak, költségek összege, kiszámításának leírása, az alapra terhelésük és kiegyenlítésük módja

Letétkezelési díj

Az Alap letétkezelési díjat fizet.

A letétkezelési díj magában foglalja:

- a) A letétkezelőt megillető éves letétkezelési díjat, melynek maximális mértéke: 0,20%. A feltüntetett éves letétkezelési díj ténylegesen alkalmazott mértéke a lehetséges maximumtól lefelé eltérhet.
- b) A Letétkezelő által, a letétkezelői szerződésben meghatározott alletétkezelők, mint közreműködő harmadik felek által a saját kondíciójuk szerint a Letétkezelő felé az Alappal kapcsolatban felszámított költségeket.

Az a) pontban nevesített éves letétkezelési díj időarányos része a nettó eszközértékben naponta kerül elhatárolásra.

Kiszámításának módja: az Alapnak az aktuális naptári évben az adott nettó eszközérték számítását megelőző napig bezárólag korábban már kiszámított nettó eszközértékek számtani átlagának a maximum mértéken belül meghatározott százaléka évente.

Az a) pontban nevesített letétkezelési díj pénzügyi teljesítése havonta esedékes.

A b) pontban nevesített, az alletétkezelők által a Letétkezelő felé felszámított költségeket az Alap a Letétkezelő által benyújtott számla ellenében fizeti meg.

36.3. Amennyiben azt a befektetési alap közvetlenül fizeti, a befektetési alap által egyéb felek, harmadik személyek részére fizetendő díjak, költségek összege, kiszámításának leírása, az alapra terhelésük és kiegyenlítésük módja

Forgalmazói díj

Az Alap éves forgalmazói díjat fizet.

Éves forgalmazói díj maximális mértéke: 3,00%.

Az időarányos éves forgalmazói díj a nettó eszközértékben naponta kerül elhatárolásra.

Kiszámításának módja: a forgalmazói díj napi mértéke az Alapnak a díjszámítást megelőző napi nettó eszközértékének maximum 3 %-a, osztva az év naptári napjainak számával. A Forgalmazói díj pénzügyi teljesítése havonta esedékes.

Könyvelői díj

Az Alap Könyvelőjének fizetendő díjak és költségek időarányosan napi szinten kerülnek elhatárolásra és levonásra, az Alap számára végzett szolgáltatásokat nyújtó féllel kötött mindenkor hatályos megállapodás értelmében. A Könyvelői díj az Alap értékelésnapjaitól portfólióértékének maximum 0,5%-ának az adott év napjaival osztott része.

Könyvvizsgálói díj

Az Alap Könyvvizsgálójának fizetendő díjak és költségek időarányosan napi szinten kerülnek elhatárolásra és levonásra, melynek összege évenként újrakötött szerződésben kerül meghatározásra. A Könyvvizsgálói díj az Alap értékelésnapjaitól portfólióértékének maximum 0,5%-ának az adott év napjaival osztott része.

Felügyeleti díj

Az Alap a Felügyelet részére felügyeleti díjat fizet, amelynek éves mértéke a Kezelési szabályzat készítésének időpontjában az éves átlagos nettó eszközérték 0,35 ezreléke. A díj az Alapban naponta elhatárolásra, és minden negyedévben, a tárgynegyedévet követő hónap végéig kifizetésre kerül.

A Felügyelet felé fizetendő díjak jogszabályi rendelkezés esetén a jelenlegi mértéket meghaladóan módosulhatnak, amely módosulás az Alapot terhelő költségek növekedését eredményezheti.

Felügyeleti eljárási díj

A 32/2023. (VII. 19.) MNB rendelet 19. § (4) bekezdés c) pontja szerint a Kezelési Szabályzat engedélyezésével, illetve módosításával kapcsolatos igazgatási szolgáltatási díj, mely az Alapot terheli.

Az Alap Kezelési Szabályzata módosításának engedélyezésére irányuló eljárás befektetési alaponként 80 000 forint igazgatási szolgáltatási díj.

Befektetési alapok különadója

Az adó alapja az Alap befektetési jegyeinek a negyedév naptári napjain nyilvántartott nettó eszközértékén számított negyedévben összesített érték és a negyedév naptári napjai hányadosaként számított értéke. Az adó mértéke a mindenkori hatályos, az államháztartás egyensúlyát javító különadóról és járadékról szóló 2006. évi LIX. törvény szerinti %-os érték (a Kezelési Szabályzat készítésének időpontjában az adóalap 0,05 százaléka).

37. A befektetési alapot és a befektetőket terhelő egyéb lehetséges költségek vagy díjak (ez utóbbiak legmagasabb összege), kivéve a 36. pontban említett költségeket

Az Alapot terhelő egyéb lehetséges költségek:

- a Befektetési jegyek keletkeztetésével kapcsolatos költségek, (a KELER mindenkori érvényes díjszabása szerint);
- az Alap ügyletei során felmerült díjak, költségek, jutalékok és banki költségek (értékpapír forgalmazó díja, banki tranzakciós költségek, elszámolóházi díjak, kereskedési adattárak költségei, stb.);
- a befektetési jegy tulajdonosok információkkal való ellátásával összefüggő költségek, a féléves és éves tájékoztató közzétételével kapcsolatos költségek;
- a befektetési jegyek visszaváltási igényeinek teljesítése céljára elkülönített hitelkeret és a felvett hitelek költségei;
- a sajtóban az Alapról megjelenő, az Alapkezelő által közzétett hivatalos közlemények költségei, az Alappal kapcsolatos reklámköltségek;
- az Alap pénzforgalmi számlájához kapcsolódó költségek, kiadások (pl. számlavezetési díj, könyvelési díj, stb.);
- könyvvizsgálói készkiadási díj;
- LEI-kód igénylés/hosszabbítás díja, (a KELER mindenkori érvényes díjszabása szerint);
- jogi költségek, valamint a jogerős bírósági/hatósági határozat alapján az Alapot terhelő fizetési kötelezettségek, az eljárási költségekkel és az eljárással kapcsolatban felmerülő minden egyéb kiadással és költséggel együtt, továbbá egyéb, az Alappal szembeni vagy az Alap általi esetleges igényérvényesítés költségei.

A fent meghatározott, az Alapot terhelő egyéb lehetséges költségek összege az Alap mindenkori bruttó eszközértékének évente maximum 1.5%-át kitevő összeget nem haladhatja meg.

A Befektetőket terhelő egyéb költségek, díjak

A befektetési jegyek vételéhez és visszaváltáshoz kapcsolódó felszámítható jutalékok maximális mértékét a 44.2. pont szabályozza.

Az Alap által kibocsátott Befektetési jegyek letéti őrzésével az ehhez kapcsolódó számlavezetéssel, a befektetés megszűntetések az árfolyamérték készpénzben történő felvételével vagy átutalásával, valamint egyéb igénybe vett szolgáltatásokkal kapcsolatban a Befektetőket további költségek is terhelhetik. Ezen költségek szintjét és struktúráját a Forgalmazó, illetve a Befektetők által a számlavezetésre választott befektetési szolgáltatási tevékenységet nyújtó társaság mindenkori hatályos kondíciós listája tartalmazza. A Forgalmazó mindenkori hatályos Üzletszabályzatát és Kondíciós listáját a Befektetők a forgalmazási helyeken és a Forgalmazó székhelyén kaphatják meg, illetve megismerhetik a Forgalmazó honlapján is.

38. Ha a befektetési alap eszközeinek legalább 20 százalékát más kollektív befektetési formákba fekteti, a befektetési célként szereplő egyéb kollektív befektetési formákat terhelő alapkezelési díjak legmagasabb mértéke

Az Alap nem fektet olyan kollektív befektetési formába, amelynek fix alapkezelői díja magasabb, mint évi 3%. Az Alap nem fektet továbbá olyan kollektív befektetési formába, amelynek teljesítményarányos alapkezelői díja magasabb, mint évi 25%.

39. A részalapok közötti váltás feltételei és költségei

Nem alkalmazható.

40. Az adott tárgykörre vonatkozó egyéb információk

Nem alkalmazható.

IX. A befektetési jegyek folyamatos forgalmazása

41. A befektetési jegyek vétele

Az alap befektetési jegyei nyilvános forgalomba hozatal és folyamatos forgalmazás útján visszaváltható, dematerializált értékpapírként kerülnek Magyarországon kibocsátásra.

A befektetési jegyek Magyarországon kerülnek forgalomba hozatalra és folyamatos forgalmazás, a forgalmazóval kötött szerződés keretében meghatározott forgalmazási helyeken (1. sz. melléklet).

Az Alapkezelő az Alap befektetési jegyeit a Forgalmazón keresztül - minden banki napon, a pénztári órák alatt – folyamatosan értékesíti. A Forgalmazó minden banki napon köteles a Befektetőtől befektetési jegy vételi megbízást felvenni. A befektetési jegyekre vonatkozó vételi tranzakciók megvalósítása a Forgalmazó által meghatározott hatályos kondíciós listában meghatározottak szerint történik.

A befektetési jegy eladása a Forgalmazó feladata. Az értékesítésért kizárólag a Forgalmazó felel.

A befektetési jegyek vételére szóló megbízást a Befektetőtől a Forgalmazó akkor veszi át, ha a teljesítéshez szükséges fedezet a megbízás napján rendelkezésre áll a Forgalmazónál.

A befektetési jegyek vételekor a befektetési jegyek ellenértéke kizárólag pénzben szolgáltatatható.

A befektetési jegyek vételére adott megbízástól, annak elfogadását követően, sem a Befektető sem a Forgalmazó nem állhat el.

41.1. A vételi megbízások felvétele, elszámolása, teljesítése, felvételének napon belüli határideje

A Forgalmazó a vételi megbízásokat a megbízások felvételének napját (megbízási nap, T banki nap) követő harmadik banki napon, mint forgalmazás-telejesítési napon (T+3 banki nap), a T+1 banki napra közzétett egy jegyre jutó nettó eszközértéken számolja el. A forgalmazás-elszámolási napra közzétett egy jegyre jutó nettó eszközérték a befektetési jegy vételi árfolyama.

A befektetési jegyekre adott vételi megbízásokat a forgalmazási helyek nyitvatartási idejében lehet megadni.

41.2. A vételi megbízásokra vonatkozó forgalmazás-elszámolási nap

A vételi megbízásokra vonatkozó forgalmazás-elszámolási nap a megbízás felvételét követő banki nap (T+1 banki nap). Amennyiben a forgalmazás-elszámolási nap a forgalmazás felfüggesztésének vagy szünetelésének napjára esik, a határidő az azt követő első olyan forgalmazás-elszámolási napra tolódik, amikor a megbízás irányának megfelelő forgalmazás felfüggesztése vagy szünetelése megszűnik.

41.3. A vételi megbízásokra vonatkozó forgalmazás-teljesítési nap

A vételi megbízások a megbízást (T banki nap) követő harmadik forgalmazási napon (T+3 banki nap) kerülnek teljesítésre. Amennyiben a forgalmazás-elszámolási nap a forgalmazás felfüggesztésének vagy szünetelésének napjára esik, a határidő az azt követő első olyan forgalmazás-elszámolási napra tolódik, amikor a megbízás irányának megfelelő forgalmazás felfüggesztése vagy szünetelése megszűnik.

42. A befektetési jegyek visszaváltása

Az Alapkezelő az Alap befektetési jegyeit a Forgalmazón keresztül - minden banki napon, a pénztári órák alatt – folyamatosan visszaváltja. A Forgalmazó minden banki napon köteles a Befektetőtől befektetési jegy visszaváltási megbízást felvenni. A befektetési jegyekre vonatkozó visszaváltási tranzakciók megvalósítása a Forgalmazó által meghatározott hatályos kondíciós listában meghatározottak szerint történik.

A befektetési jegy visszaváltása a Forgalmazó feladata. Az értékesítésért kizárólag a Forgalmazó felel.

A befektetési jegyek visszaváltására szóló megbízást a Befektetőtől a Forgalmazó akkor veszi át, ha a teljesítéshez szükséges fedezet a megbízás napján rendelkezésre áll a Forgalmazónál.

A befektetési jegyek visszaváltásakor a befektetési jegyek ellenértéke kizárólag pénzben szolgáltatatható.

A befektetési jegyek visszaváltására adott megbízástól, annak elfogadását követően, sem a Befektető sem a Forgalmazó nem állhat el.

42.1. Visszaváltási megbízások felvétele, elszámolása, teljesítése, felvételének napon belüli határideje

A Forgalmazó a visszaváltási megbízásokat a megbízások felvételének napját (megbízási nap, T banki nap) követő harmadik banki napon, mint forgalmazás-teljesítésnapon (T+3 banki nap), a T+1 banki napra közzétett egy jegyre jutó nettó eszközértéken számolja el. A forgalmazás-elszámolási napra közzétett egy jegyre jutó nettó eszközérték a befektetési jegy visszaváltási árfolyama.

A befektetési jegyekre adott visszaváltási megbízásokat a forgalmazási helyek nyitvatartási idejében lehet megadni.

42.2. A visszaváltási megbízásokra vonatkozó forgalmazás-elszámolási nap

A visszaváltási megbízásokra vonatkozó forgalmazás-elszámolási nap a megbízás felvételét követő nap (T+1 banki nap). Amennyiben a forgalmazás-elszámolási nap a forgalmazás felfüggesztésének vagy szünetelésének napjára esik, a határidő az azt követő első olyan forgalmazás-elszámolási napra tolódik, amikor a megbízás irányának megfelelő forgalmazás felfüggesztése vagy szünetelése megszűnik.

42.3. A visszaváltási megbízásokra vonatkozó forgalmazás-teljesítési nap

A visszaváltási megbízások a megbízást (T banki nap) követő harmadik forgalmazási napon (T+3 banki nap) kerülnek teljesítésre. Amennyiben a forgalmazás-elszámolási nap a forgalmazás felfüggesztésének vagy szünetelésének napjára esik, a határidő az azt követő első olyan forgalmazás-elszámolási napra tolódik, amikor a megbízás irányának megfelelő forgalmazás felfüggesztése vagy szünetelése megszűnik.

43. A befektetési jegyek folyamatos forgalmazásának részletszabályai

43.1. A forgalmazási maximum mértéke

A kibocsátásra kerülő befektetési jegyek darabszámát az Alapkezelő nem korlátozza.

43.2. A forgalmazási maximum elérését követő eljárás, az értékesítés újraindításának pontos feltételei

Nem alkalmazható.

44. A befektetési jegyek vételi, illetve visszaváltási árának meghatározása

A Forgalmazó a vételi, illetve visszaváltási megbízásokat a megbízás felvételének napját követő banki napra, mint forgalmazás-elszámolási napra vonatkozóan közzétett egy jegyre jutó nettó eszközértéken számolja el.

44.1. A fenti árak kiszámításának módszere és gyakorisága

Az Alapkezelő minden banki nap tekintetében meghatározza az adott forgalmazási napra érvényes egy jegyre jutó nettó eszközértéket.

Adott forgalmazási napra érvényes egy befektetési jegyre jutó nettó eszközértéket az Alapkezelő a 27-30. pontban részletezettek szerint megállapított összesített nettó eszközérték és a kibocsátott befektetési jegyek számának hányadosaként határozza meg hat tizedes jegyre kerekítve.

44.2. A befektetési jegyek vételével, visszaváltásával kapcsolatban felszámított forgalmazási jutalékok maximális mértéke és annak megjelölése, hogy ez részben vagy egészben - a befektetési alapot vagy a forgalmazót vagy a befektetési alapkezelőt illeti meg

Forgalmazási jutalék vételkor

Forgalmazási jutalék a befektetési jegyek vételkor - a volumentől függetlenül – a megvásárlásra kerülő befektetési jegyek vételi árának maximum 3,00%-a. A forgalmazási jutalék aktuális mértékéről a Forgalmazó ad tájékoztatást.

Forgalmazási jutalék visszaváltáskor

Forgalmazási jutalék a befektetési jegyek visszaváltásakor - a volumentől függetlenül - maximum 3,00%.

A Forgalmazó által felszámított jutalék aktuális mértékét a Forgalmazó a mindenkor hatályos Üzletszabályzatában előírt módon és helyen teszi közzé.

A Forgalmazási jutalék a Forgalmazót illeti meg.

45. Azoknak a szabályozott piacoknak a feltüntetése, ahol a befektetési jegyeket jegyzi, illetve forgalmazzák
Az Alap nem kerül tőzsdei bevezetésre.

46. Azoknak az államoknak (forgalmazási területeknek) a feltüntetése, ahol a befektetési jegyeket forgalmazzák
Magyarország.

47. Az adott tárgykörre vonatkozó egyéb információk

A forgalmazás felfüggesztése

A.) A Befektetési Alapkezelő kizárólag a befektetők érdekében az alábbi rendkívüli esetekben, a Befektetők és a Felügyelet rendkívüli közlésével történő haladéktalan tájékoztatása mellett legfeljebb 30 (harminc) napra felfüggesztheti:

a.) a befektetési jegyek vételét és visszaváltását., ha

- az Alap nettó eszközértéke nem állapítható meg, így különösen, ha az Alap saját tőkéje több mint tíz százaléka vonatkozóan az adott értékpapírok forgalmát felfüggesztik, vagy egyéb ok miatt nem áll rendelkezésre értékelésre alkalmas piaci árfolyam-információ;
- az Alapkezelő, a Letétkezelő vagy a Forgalmazó - a szünetelés esetét ide nem értve – avagy a központi értéktár nem képes a feladatát ellátni,
- az Alap nettó eszközértéke negatívvá vált.

b.) a befektetési jegyek visszaváltását, ha a leadott visszaváltási megbízások alapján a befektetési jegyek olyan mennyiségét kívánják visszaváltani, amely miatt a Befektetési Alap likviditása veszélybe kerül

B.) A Felügyelet legfeljebb 30 napra felfüggesztheti a befektetési jegyek folyamatos forgalmazását a befektetők érdekeinek védelmében, ha:

- az Alapkezelő nem tesz eleget tájékoztatási kötelezettségének, vagy
- a Befektetési Alap működésének törvényi feltételei nem biztosítottak,
- a 47.A. pontban foglalt esetekben az Alapkezelőnek a forgalmazás felfüggesztése iránti intézkedése elmaradt.

A befektetési jegyek forgalmazását a felfüggesztésre okot adó körülmény megszűnését követően, vagy amennyiben a Felügyelet elrendeli, haladéktalanul folytatni kell. A felfüggesztés időtartama alatt is meg kell állapítani és közzé kell tenni a Befektetési Alap nettó eszközértékét.

Az Alap más alappal történő egyesülése esetén a Felügyelet a befektetők érdekeinek védelme érdekében az Alapkezelő kérelmére engedélyezheti az egyesülés lebonyolításának idejére a befektetési jegyek forgalmazásának felfüggesztését.

C.) A Kbtv 128.§. rendelkezései szerint, ha az Alap eszközeinek 5%-át meghaladó része illikviddé vált, az Alapkezelő a Befektetők közötti egyenlő elbánás elvének biztosítása és a folyamatos forgalmazás fenntartása érdekében dönthet az illikviddé vált eszköznek az Alap portfólióján, illetve az azokat megtestesítő befektetési jegyeknek a befektetési jegyek állományán belüli elkülönítéséről.

Az Alap befektetési jegyeinek forgalmazását az Alapkezelő elkülönítésről szóló döntés kézhezvételével egyidejűleg az elkülönítés végrehajtásáig – a Befektetők és a Felügyelet tájékoztatása mellett – felfüggeszti.

A forgalmazás szüneteltetése

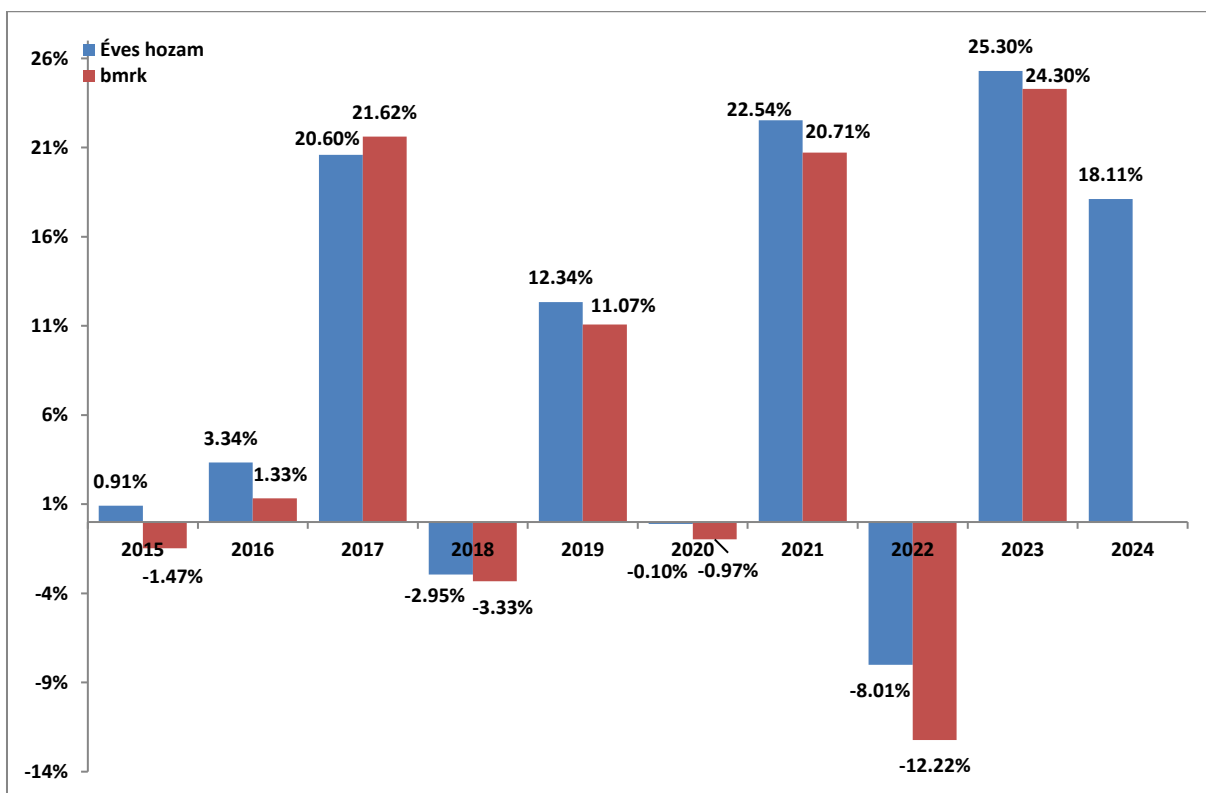
A befektetési jegyek folyamatos forgalmazása legfeljebb 3 munkanapra szüneteltethető, amennyiben a befektetési jegyek értékesítése, illetve visszaváltása az Alapkezelő, illetve a letétkezelő, forgalmazó, központi értéktár működési körében felmerült okból nem végezhető. A szünetelésről az Alapkezelő rendkívüli közlésével útján tájékoztatja a befektetőket és haladéktalanul a Felügyeletet.

X. A befektetési alpra vonatkozó további információ

48. Befektetési alap múltbeli teljesítménye - az ilyen információ szerepelhet a kezelési szabályzatban vagy ahhoz csatolható

Az Alap múltbeli naptári éves hozamadatai az elmúlt időszakra vonatkozóan:

Év	Hozam	Benchmark/ külöbhozam
2024	18,11%	6,74%*
2023	25,30%	24,30%
2022	-8,01%	-12,22%
2021	22,54%	20,71%
2020	-0,10%	-0,97%
2019	12,34%	11,07%
2018	-2,95%	-3,33%
2017	20,60%	21,62%
2016	3,34%	1,33%
2015	0,91%	-1,47%



*Az Alap 2024.07.03-tól Minimum Hozamkorlátot alkalmaz, amelynek mértéke 2024 évre vonatkozóan 6,74 %.
Az Alap 2025. naptári évre érvényes Minimum Hozamkorlátja: 5,32%/év

49. Amennyiben az adott alap esetében mód van a befektetési jegyek bevonására, ennek feltételei

Nem alkalmazható.

50. A befektetési alap megszűnését kiváltó körülmények, a megszűnés hatása a befektetők jogaira

Az Alappal szembeni megszűnési eljárás megindításáról az Alapkezelő vagy a Felügyelet határoz a Kbtv 75.§-ban meghatározott általános szabályok alapján.

Kötelező megindítani a megszűnési eljárást, ha:

- az Alap nettó eszközértéke három hónapon keresztül átlagosan nem éri el a húszmillió forintot,
- az Alap nettó eszközértéke negatívvá vált,
- az Alapkezelő befektetési alapok kezelésére jogosító tevékenységi engedélyét a Felügyelet visszavonta,
- a Felügyelet kötelezte az Alapkezelőt az Alap kezelésének átadására, azonban az Alap kezelését egyetlen alapkezelő sem veszi át,
- a befektetési jegyek folyamatos forgalmazása vagy a befektetési jegyek visszaváltása felfüggesztésének megszűnését követően a folyamatos forgalmazás feltételei továbbra sem biztosítottak.

Külön határozat nélkül megindul a megszűnési eljárás a Kbtv. 75. § (3) bekezdése eseteiben, melyek közül az Alap vonatkozásában a b) alpont szerinti eset lehet releváns: „b) amennyiben a befektetők az összes befektetési jegy visszaváltására irányuló visszaváltási megbízást adtak le.”

A megszűnési eljárás alatt a befektetési jegyek folyamatos forgalmazását fel kell függeszteni, az Alap nettó eszközértékét havonta egyszer kell megállapítani és közzétenni, azzal, hogy meg kell jelölni, hogy az Alap megszűnés alatt áll. Egyebekben az Alap a megszűnési eljárás lefolytatása alatt az általános szabályok szerint működik.

Az Alap tulajdonában álló teljes vagyon értékesítéséből származó ellenérték befolyását és a kötelezettségek teljesítését követő öt munkanapon belül az Alapkezelő megszűnési jelentést készít, az a Felügyeletnek benyújtja, egyidejűleg pedig a befektetők felé közzéteszi.

Az Alap eszközei értékesítéséből befolyt ellenértékből az Alap tartozásai és kötelezettségei levonását követően rendelkezésre álló (pozitív összegű) tőke a Befektetőket befektetési jegyeik névértékének az összes befektetési jegy névértékéhez viszonyított arányában illeti meg.

A Letétkezelő a kifizetéseket a megszűnési jelentés Felügyelethez történő benyújtását követő öt munkanapon belül kezdi meg. A kifizetés megkezdésének időpontjáról az Alapkezelő rendkívüli közleményben tájékoztatja a befektetőket.

51. Minden olyan további információ, amely alapján a befektetők kellő tájékozottsággal tudnak határozni a felkínált befektetési lehetőségről

51.1 Az Alap Által köthető olyan ügyletek leírása, amelyek kapcsolódnak AZ EURÓPAI PARLAMENT ÉS A TANÁCS (EU) 2015/2365 RENDELETE-hez:

Idézet a jogszabály szövegéből:

AZ EURÓPAI PARLAMENT ÉS A TANÁCS (EU) 2015/2365 RENDELETE (2015. november 25.) az értékpapír-finanszírozási ügyletek és az újrafelhasználás átláthatóságáról, valamint a 648/2012/EU rendelet módosításáról

3. cikk

Fogalom meghatározások

E rendelet alkalmazásában:

9. **„repoügylet”**: olyan, megállapodásban szabályozott ügylet, amellyel egy szerződő fél értékpapírokat, árukat, illetve értékpapírok vagy áruk tulajdonjogához kapcsolódó olyan garantált jogokat ruház át, amelyek esetében a garanciát olyan elismert tőzsde bocsátja ki, amely az értékpapírokhoz vagy az árukhoz való jogokkal rendelkezik, úgy, hogy a megállapodás nem teszi lehetővé a szerződő fél számára, hogy az adott értékpapírt vagy árut egyszerre több szerződő félre ruházza át vagy adja biztosítékul, továbbá kötelezettséget ír elő azoknak, illetve azokat helyettesítő, ugyanolyan típusú értékpapíroknak vagy áruknak meghatározott áron történő visszavásárlására, az átruházó szerződő fél által meghatározott vagy meghatározandó jövőbeli időpontban; a megállapodás az értékpapírokat, illetve árukat eladó szerződő fél szempontjából repomegállapodásnak, az azokat megvásárló szerződő fél szempontjából fordított repomegállapodásnak tekintendő;

11. **„értékpapír-finanszírozási ügylet”**:

- a) repoügylet;
- b) értékpapír vagy áru kölcsönbe adása, valamint értékpapír vagy áru kölcsönbe vétele;
- c) vétel-eladás ügylet vagy eladás-visszavásárlás ügylet;
- d) értékpapírügyletkez kapcsolódó hitel;

16. **„pénzügyi eszköz”**: a 2014/65/EU irányelv 4. cikke (1) bekezdésének 15. pontjában meghatározott pénzügyi eszköz;

17. **„áru”**: az 1287/2006/EK bizottsági rendelet 2. cikkének 1. pontjában meghatározott áru;

Az Alap által köthető ügyletek:

- A kollektív befektetési forma által alkalmazott értékpapír-finanszírozási ügyletek és teljeshozam-csereügyletek általános ismertetése és használatuk indoklása.
 - Az Alap nem köthet teljeshozam-csereügyletet.
 - Az Alap **repóügyleteket** is köthet. Amennyiben az alapban ténylegesen ilyen típusú ügylet kötése történik, az ügyletek a féléves/éves jelentésekben tételesen kerülnek bemutatásra.

- A ügyletek repóügyletek alkalmazásának indoklása
 - A portfólió kialakításának hatékony és költségkímélő módja lehet a fenti ügyletek alkalmazása.

- Az értékpapír-finanszírozási ügyletek egyes típusaival kapcsolatban szolgáltatandó összesített adatok
 - az ügyletekhez felhasználható eszköztípusok
 - Az ügyletekhez állampapírokat, vállalati kötvényeket használhat fel.

 - az ügyletekhez felhasználható eszközöknek az alap kezelt eszközállományához viszonyított maximális aránya
 - A repó ügyletekhez felhasználható eszközök aránya nem haladhatja meg az eszközök 100%-át.

 - az egyes ügyletekhez felhasználható eszközöknek az alap kezelt eszközállományához viszonyított várható aránya.
 - Az egyes ügyletekhez felhasználható eszközök aránya a teljes eszköz állományhoz akár elérheti a 100%-ot is.

- A szerződő felek kiválasztásának kritériumai (ideértve a jogi státust, a származási országot és a minimális hitelminősítést).
 - a partner tevékenységi engedélyéről szóló igazolások, dokumentumok, üzletszabályzat, általános szerződési feltételek
 - az ügyfélvédelemre, ügyféleszközök elkülönített kezelésére vonatkozó szabályzatok, eljárások, amennyiben ez releváns
 - a partner által nyújtott szolgáltatások színvonala (technikai, informatikai és nyilvántartási adottságok, rendelkezésre állás, rugalmasság, stb.), az Alapkezelő saját infrastruktúrájával való összekapcsolhatóság komplexitása, a díjak és egyéb költségek szintje
 - szerepel-e a partner az alapkezelő által nyilvántartott gazdasági és kereskedelmi szankciós listákon, a terroristák és bűnözők listáján, a pénzmosással kapcsolatos listákon, vagy a kiemelt közszereplők listáján.
 - aktuális felügyeleti nyilvántartások (szerepel-e az engedéllyel rendelkező piaci szereplők között) ellenőrzése, felügyeleti határozatok, bírságok áttekintése
 - ha hitelminősítők által minősített intézmény, akkor az aktuális adósminősítések, illetve a besorolások trendjének ellenőrzése
 - tulajdonosi háttér
 - nyilvános üzleti jelentésekben fellelhető információk a működési múlttól, tőkeerőről, tőkekövetelményeknek való megfelelés, likviditásról, hosszabb távon is életképes (nyereségtermelő) üzleti modellről, illetve a partnerről hozzáférhető piaci elemzések értékítélete
 - transzparencia kielégítő szintje, jó üzleti hírnév, reputáció

- A Kockázatkezelés előterjesztése alapján az Alapkezelő mindenkor aktuális partnerlistáját az Alapkezelő Vezérigazgatója hagyja jóvá.

- Az Alapkezelő törekszik arra, hogy az ügyleteit olyan partnerekkel kösse meg, akik annak végrehajtása során a fentiek alapján a legjobb teljesítést tudják biztosítani, illetve rendelkeznek megfelelő végrehajtási politika szabállyal.

- Elfogadható biztosítékok: az elfogadható biztosítékok ismertetése, tekintettel az eszköztípusokra, kibocsátóra, lejáratra, likvidításra, valamint a biztosítékok diverzifikációjára vonatkozó és a korrelációs szabályokra.

- A biztosítékok értékelése: az alkalmazott biztosítékértékelési módszertan ismertetése és alkalmazásának indoklása, továbbá arra vonatkozó tájékoztatás, hogy sor kerül-e napi piaci értéken való értékelésre és napi változó letét alkalmazására.

Nettóeszközértékben naponta a kezelési szabályzat 28. "e" pontja (hitelviszonyt megtestesítő értékpapírok) alapján történik.

—Kockázatkezelés: az értékpapír-finanszírozási ügyletekhez és a biztosítékkezeléshez kapcsolódó kockázatok, például működési, likviditási, partner-, letétkezelési és jogi kockázat, valamint adott esetben a biztosíték újrafelhasználásából származó kockázat ismertetése.

A kapcsolódó kockázatok a Kezelési Szabályzat 26. pontjában részletesen bemutatásra kerülnek.

—Annak részletezése, hogy milyen módon történik az értékpapír-finanszírozási ügyletekhez felhasznált eszközök és a kapott biztosítékok letéti őrzése (például az alap letétkezelőjénél).

Az Alap eszközei minden esetben a letétkezelőnél kerülnek őrzésre.

—A biztosíték újrafelhasználására vonatkozó esetleges (szabályozásból eredő vagy önként vállalt) korlátozások részletezése.

Nem alkalmazandó.

—Az értékpapír-finanszírozási ügyletekből származó hozam megosztására vonatkozó stratégia: az értékpapír-finanszírozási ügyletekkel és a kollektív befektetési formához visszakerülő bevétel, valamint az alapkezelőnél, illetve a harmadik feleknél felmerülő költségek és díjak leírása. A tájékoztatóban vagy a befektetők számára nyújtott tájékoztatásban fel kell tüntetni az alapkezelő és e felek közötti kapcsolat jellegét is.

Az ügyleteken elért hozam az Alap hozamát növelik. A repó ügyleteken nem jelentkeznek harmadik féllel szembeni közvetlen költségek. Az alapkezelő a fenti két ügylettípus kapcsán külön díjazásban, jutalékban nem részesül.

51.2 Fenntarthatósági információk:

AZ EURÓPAI PARLAMENT ÉS A TANÁCS (EU) 2019/2088 RENDELETE (2019. november 27.) a pénzügyi szolgáltatási ágazatban a fenntarthatósággal kapcsolatos közzétételekről szabályozza a fenntarthatósági közzétételeket.

A Rendelet 2. cikk 1. pont 17-es és 22-es alpontjai az alábbi meghatározásokat adja:

17. *„fenntartható befektetés”: valamely környezeti célkitűzéshez hozzájáruló gazdasági tevékenységbe történő befektetés, amelyet például az energiafelhasználásra, a megújuló energia felhasználására, a nyersanyagfelhasználásra, a vízfelhasználásra, a földhasználatra, a hulladéktermelésre, az üvegházhatásúgáz-kibocsátásra, vagy a biológiai sokféleségre és a körforgásos gazdaságra gyakorolt hatásra vonatkozó alapvető erőforrás-hatékonysági mutatókkal mérnek, vagy valamely társadalmi célkitűzéshez hozzájáruló gazdasági tevékenységbe történő befektetés, különösen az egyenlőtlenség elleni küzdelemhez hozzájáruló befektetések, a társadalmi kohéziót, a társadalmi integrációt és a munkügyi kapcsolatokat erősítő befektetések, illetve a humán tőkébe vagy a gazdaságilag vagy szociálisan hátrányos helyzetű közösségekbe történő befektetések, amennyiben e befektetések nem járnak e célkitűzések egyikére nézve sem jelentős káros hatással, továbbá ha a befektetést befogadó vállalkozások helyes vállalatirányítási gyakorlatokat követnek, különös tekintettel a szilárd irányítási struktúrák, a munkavállalói kapcsolatok, az érintett személyzet javadalmazása és az adó jogszabályok betartása tekintetében.*

22. *„fenntarthatósági kockázat”: olyan környezeti, társadalmi vagy irányítási esemény vagy körülmény, melynek bekövetkezése, illetve fennállása tényleges vagy potenciális, lényeges negatív hatást gyakorolhat a befektetés értékére*

Az Alapkezelő a fenntarthatósági kockázatok vizsgálatát a folyamataiba integrálja az Alap vonatkozásában.

Az integrálás során az alábbi szempontokat vette figyelembe az Alapkezelő, illetve az alábbi folyamatokat érinti az integrálás:

- a) a fenntarthatóság szempontjából káros főbb hatások és mutatók azonosítására és rangsorolására irányuló politikákra vonatkozó információkat;
- b) a fenntarthatóság szempontjából káros főbb hatások és az ezekkel kapcsolatban hozott – vagy adott esetben tervezett – intézkedések leírását;
- c) adott esetben a 2007/36/EK irányelv 3g. cikke szerinti szerepvállalási politikák rövid összefoglalóját;
- d) a felelősségteljes üzleti magatartási kódexeknek és az átvilágításra és a jelentéstételre vonatkozó, nemzetközileg elismert standardoknak való megfelelése, és adott esetben a Párizsi Megállapodás célkitűzéseire való igazodásuk mértékét;
- e) a javadalmazási politikába kell foglalni és információt kell nyújtani arról, hogy hogyan biztosítja az Alapkezelő e politikák összhangját a fenntarthatósági kockázatok integrálásával, és ezen információkat honlapjaikon közzé kell tenniük;
- f) a fenntarthatósági kockázatok befektetési döntéseibe való integrálásának módját;
- g) a fenntarthatósági kockázatoknak a pénzügyi termékek hozamára gyakorolt valószínű hatások értékelésének eredményeit;
- h) az Alapkezelő honlapján is közzéteszi és folyamatosan elérhetővé teszi a fenti információk releváns részeit.

Jelen Alap nem tartozik az (EU) 2019/2088 rendelet 8. cikke (1) bekezdésének vagy 9. cikke (1), (2) vagy (3) bekezdésének hatálya alá.

A fentiekkel összhangban a jelen Alapnak nem célkitűzése a fenntartható befektetés, és nem célozza meg környezeti és társadalmi szempontok előmozdítását, emiatt az SFDR rendelet 6. cikk szerinti alapnak tekinthető.

Az Alapkezelő az Alap kezelése során a releváns fenntarthatósági kockázatokat az alábbiak szerint integrálja saját eljárásaiba.

A kockázatkezelés részeként a fenntarthatósági kockázatok a többi befektetési kockázattal együtt mérlegelésre kerülnek a várható hozamok mértékével és azok fenntarthatóságával összevetve.

A fenntarthatósági kockázatok mellett a kiemelt fontosságú, a fenntarthatósági tényezőkre gyakorolt főbb káros hatások (Principal Adverse Impact – PAI) is figyelembe vételre kerülnek, az Alapkezelőnek a befektetések fenntarthatósági tényezőkre gyakorolt káros hatásairól szóló nyilatkozatában rögzítettek szerint.

Az Alapkezelő a fenntarthatósági szempontok alapján káros tevékenységet folytató kibocsátók szűrésére iparági kizárási listát alkalmaz, amely során az Alapkezelő befektetési korlátot állít fel.

A kizárandó iparágakba tartozó kibocsátók gyűjtése a Bloomberg Terminal BICS funkciójának (Bloomberg Industry Classification Standard) segítségével történik, azon kibocsátók, amelyek e besorolás alapján a kizárandó iparágban tevékenykednek, felkerülnek a kizárási listára.

Az állami kibocsátók tekintetében a kiemelt kockázatot jelentő országok sorolhatók a kizárt kibocsátók közé, mely országok, a Pénzügyi Akciócsoport (Financial Action Task Force, FATF) pénzmosás és terrorizmus finanszírozása elleni küzdelem nemzetközi standardjait meghatározó kormányközi szervezet High Risk - Call For action listáján vannak feltüntetve.

A kizárási listát és a kizárási lista alkalmazására vonatkozó eljárást az Alapkezelő a Fenntarthatósági szabályzatában – és annak 1. számú mellékletében - határozza meg.

A Befektetőket segítheti a fenntarthatósági jellemzők jobb megismerése, a nem pénzügyi - hanem fenntarthatósági - szempontok figyelembe vételével a befektetési döntési folyamatukban. Az így meghozott döntések hosszabb távon biztosítják a befektetők számára a fenntartható termékekből származó potenciális előnyöket.

Az Alapkezelő a fenntarthatósággal kapcsolatos tájékoztatásról, dokumentumokról a honlapján jelentet meg részletes információkat: <https://www.mbalapkezelolo.hu/alapkezelolo/fenntarthatosag>

Az Alapkezelő a befektetések fenntarthatósági tényezőkre gyakorolt káros hatásairól szóló nyilatkozatát www.mbalapkezelolo.hu oldalon teszi közzé.

Az Alapkezelő részletes Fenntarthatósági szabályzatát a <https://www.mbhalapkezelelo.hu/alapkezelelo/fenntarthatosag> oldalon teszi közzé.

Az Alapkezelő a fenntartható befektetések előmozdítását célzó keret létrehozásáról, valamint az (EU) 2019/2088 rendelet módosításáról szóló EURÓPAI PARLAMENTI ÉS A TANÁCSI (EU) 2020/852 RENDELET (2020. június 18.) 7. cikkében foglalt nyilatkozatot teszi közzé az Alap vonatkozásában:

„Az e pénzügyi termék alapjául szolgáló befektetések nem veszik figyelembe a környezeti vagy társadalmi szempontból fenntartható gazdasági tevékenységekre vonatkozó uniós kritériumokat.”

XI. Közreműködő szervezetekre vonatkozó alapinformációk

52. A befektetési alapkezelőre vonatkozó alapinformációk (cégnév, cégforma, cégjegyzékszám)

Neve: MBH Befektetési Alapkezelő Zártkörűen Működő Részvénytársaság

Cégforma: zártkörűen működő részvénytársaság

Cégjegyzékszám: Cg.01-10-041964

53. A letétkezelőre vonatkozó alapinformációk (cégnév, cégforma, cégjegyzékszám), feladatai

Neve: MBH Bank Nyrt.

Cégforma: nyilvánosan működő részvénytársaság

Cégjegyzékszám: 01-10-040952

A letétkezelő feladatai:

- Ellátja az Alap fizetési számlájának vezetését (beleértve az ahhoz kapcsolódó alszámlákat is) és ezzel összhangban az Alap fizetőeszközeinek letétkezelését.
- Ellátja az Alap letétbe helyezett pénzügyi eszközeinek, illetve a pénzügyi eszközökből származó jog fennállását igazoló dokumentumok letéti őrzését és letétkezelését, ennek során a letétkezelési feladatok kiterjednek az Alap tulajdonában lévő mindazon pénzügyi eszközökre, amelyek fizikailag leszállíthatók a Letétkezelőhöz.
- Ellátja az Alap tulajdonában álló minden egyéb eszköz tekintetében a naprakész nyilvántartás vezetését, továbbá a rendelkezésre bocsátott tájékoztatás vagy dokumentumok, illetve a rendelkezésre álló külső bizonyítékok alapján az egyéb eszközök tekintetében meggyőződik arról, hogy a szóban forgó eszközök az Alap tulajdonát képezik-e.
- Ellenőrzi az Alap tulajdonában álló eszközök dokumentáltságát, és naprakész nyilvántartást vezet azokról az eszközökről, amelyek megállapítása szerint az Alap tulajdonát képezik. Ellenőrzi, hogy az Alap befektetési jegyeinek kibocsátása az Alap kezelési szabályzatának, illetve a törvényes feltételeknek megfelel-e.
- Végrehajtja az Alapkezelő utasításait. A Letétkezelő megtagadja mindazon utasítás végrehajtását, amely ellentétes jogszabályok, valamint az Alap kezelési szabályzatainak rendelkezéseivel.
- Ellenőrzi és biztosítja, hogy az Alap befektetési jegyeinek nettó eszközértékét a jogszabályoknak és az Alap kezelési szabályzatának megfelelően számítsák ki.
- Gondoskodik arról, hogy az Alap az eszközeit érintő ügyletek során az ellenértéket a szokásos határidőn belül kézhez kapja.
- Biztosítja, hogy az Alap a bevételét a jogszabályokkal és a kezelési szabályzatával összhangban használja fel.
- Elvégez minden olyan egyéb feladatot, melyet a Kbtv., az ABAK rendelet és a kollektív befektetési formák befektetési és hitelfelvételi szabályairól szóló 78/2014. (III. 14.) Kormányrendelet a letétkezelő számára előír.

A Letétkezelő tisztességesen, magas szakmai színvonalon, függetlenül és az Alap és az Alap befektetőinek érdekeit szem előtt tartva jár el. A Letétkezelő nem végezhet olyan tevékenységeket az Alap részére, amelyek az Alap, annak befektetői, az Alapkezelő vagy saját maga között összeférhetlenséget okozhatnak, kivéve, ha a Letétkezelő letétkezelői tevékenységét egyéb esetlegesen összeférhetetlen tevékenységeitől működési és hierarchikus szempontból elválasztja, és az esetleges összeférhetlenségeket feltárja, kezeli, nyomon követi és az Alap befektetői előtt nyilvánosságra hozza. A Letétkezelő feladatait az ABAK rendelet 83-99. cikkének figyelembevételével látja el.

54. A könyvvizsgálóra vonatkozó alapinformációk (cégnév, cégforma, cégjegyzékszám), feladatai

Az Alapkezelő könyvvizsgáló céget bízott meg az ellenőrzéssel.

Az Alap könyvvizsgálója: Deloitte Könyvvizsgáló és Tanácsadó Kft.

Cégjegyzékszám: 01-09-071057

Székhelye: 1068 Budapest, Dózsa György út 84/C.

Kamarai bejegyzés száma: 000083.

A könyvvizsgáló feladatai:

A könyvvizsgáló az Alap magyar előírások szerint elkészített, nem konszolidált éves beszámolóját a számvitelről szóló 2000. évi C. törvény, a befektetési alapok éves beszámoló készítési és könyvvezetési kötelezettségének sajátosságairól szóló 215/2000. (XII. 11.) Kormányrendelet, a befektetési alapkezelőkről és kollektív befektetési formákról szóló 2014. évi XVI. törvény a kollektív befektetési formákról és kezelőikről, valamint egyes pénzügyi tárgyú törvények módosításáról (Kbftv.), illetve a vonatkozó egyéb jogszabályok szerint megvizsgálja és a munka eredményeként könyvvizsgálói jelentéssel látja azt el. A könyvvizsgáló a könyvvizsgálat során ellenőrzi az éves beszámoló és a Kormányrendelet által előírt, kapcsolódó éves jelentés adatainak összhangját.

55. Az olyan tanácsadóra vonatkozó alapinformációk (cégnév, cégforma, cégjegyzékszám), amelynek díjazása a befektetési alap eszközeiből történik

Az Alapkezelő nem áll szerződéses kapcsolatban olyan tanácsadó céggel, külső befektetési tanácsadóval, melynek díjazása az Alap eszközeiből történik.

56. A forgalmazóra vonatkozó alapinformációk (cégnév, cégforma, cégjegyzékszám), feladatai

Neve: MBH Bank Nyrt.

Székhelye: 1056 Budapest, Váci utca 38.

Cégforma: nyilvánosan működő részvénytársaság

Cégjegyzékszám: 01-10-040952

Neve: Erste Befektetési Zrt.

Székhelye: 1135 Budapest, Népfürdő u. 24-26.

Cégforma: zártkörűen működő részvénytársaság

Cégjegyzékszám: 01-10-041373

MBH Befektetési Bank Zrt.

Székhelye: 1117 Budapest, Magyar Tudósok Körútja 9. G. épület

Cégforma: zártkörűen működő részvénytársaság

Cégjegyzékszám: 01-10-04-1206

A forgalmazó feladatai:

A Forgalmazó a befektetési jegyek forgalomba hozatalához és folyamatos forgalmazásához kapcsolódóan:

- közreműködik a Tájékoztatóban megjelölt helyeken (ügyfélszolgálatain, ügynökeinél) a befektetési jegyek folyamatos forgalmazásában és visszaváltásában,
- az Alapról szóló ügyfél-tájékoztatók, illetve reklám célú anyagok készítése,
- elvégez minden olyan egyéb feladatot, melyet a Kbftv., az ABAK rendelet és a kollektív befektetési formák befektetési és hitelfelvételi szabályairól szóló 78/2014. (III. 14.) Kormányrendelet a forgalmazó számára előír.

57. Az ingatlanértékelőre vonatkozó alapinformációk (cégnév, cégforma, cégjegyzékszám), feladatai

Nem alkalmazható.

58. A prime brókerre vonatkozó információ

Nem alkalmazható.

59. Harmadik személyre kiszervezett tevékenységek leírása, az esetleges összeférhetlenségek bemutatása

Az Alapkezelő nem rendelkezik harmadik személyre kiszervezett tevékenységgel.

MBH Alapkezelő Zrt.

1. számú melléklet

I.) **Az MBH Alapkezelő Zrt. által kezelt Alapok forgalmazására nyitva álló forgalmazási helyek az MBH Bank Nyrt. alábbi elérhetőségein**

A.) **Az MBH Bank Nyrt. fiókhálózata**

A fióklistát az MBH Bank Nyrt. I. számú Befektetési szolgáltatásokra és kiegészítő szolgáltatásokra vonatkozó Üzletszabályzatának 1. számú melléklete szabályozza. Az Üzletszabályzat az alábbi linken elérhető: <https://www.mbhbank.hu/hirdetmenyek/uzletszabalyzatok-altalanos-szerzodesi-feltetelek>

B.) **Az MBH Bank Nyrt. telefonos ügyfélszolgálat**

MBH Telebank

Központi ügyfélszolgálat telefonszám. +36 80 350 350

Külföldről hívható ügyfélszolgálati telefonszám: +36-1-373-3399

Az MBH Telebank 24 órán át hívható.

Az MBH Telebank további elérhetőségeiről kérjük tájékozódjon a www.mbhbank.hu oldalon.

C.) **Elektronikus csatorna az Alap folyamatos forgalmazásához**

Az MBH Bank Nyrt. NetBank rendszere.

II.) **Az MBH Alapkezelő Zrt. által kezelt Alapok forgalmazására nyitva álló forgalmazási helyek az ERSTE Befektetési Zrt. alábbi elérhetőségein**

Székhelye: 1138 Budapest, Népfürdő u. 24-26.

Telephelye: 1054 Budapest, Szabadság tér 14.

Tel: 235-5100; Fax: 235-5190

A.) A befektetési jegyek forgalmazására megállapított nyitvatartási idő: H-P: 9-16.30 óra az ERSTE Bank Hungary Zrt. fiókhálózatába tartozó Erste World és Erste Private Banking fiókokban, amelyeket az Erste Befektetési Zrt. Üzletszabályzatának 1. számú mellékletét képező, mindenkor hatályos listájának IV. pontja tartalmaz, az Erste Befektetési Zrt. alábbi honlapján: <http://ersteinvestment.hu/hu/uzletszabalyzat.html>

B.) Az Erste Befektetési Zrt. internetes felületei

III.) **Az MBH Alapkezelő Zrt. által kezelt Alapok forgalmazására nyitva álló forgalmazási helyek az MBH Befektetési Bank Zrt. alábbi elérhetőségein**

Székhelye: 1117 Budapest, Magyar Tudósok Körútja 9. G. épület

A.) A befektetési jegyek forgalmazására megállapított nyitvatartási idő: H-P: 9-16.00 óra között az MBH Befektetési Bank Zrt. függő ügynöki fiókjaiban, amelyek listáját az MBH Befektetési Bank Zrt. Üzletszabályzatának 9. számú melléklete tartalmazza: <https://www.mbhbefektetesibank.hu/9sz-melleklet-ugynoklista-kirendeltsegekkel>.

B.) Az MBH Befektetési Bank Zrt. internetes felületei

2. számú melléklet

Az Alapkezelő által létrehozott, jelenleg elérhető befektetési alapok

MBH Adaptív Euró Abszolút Hozamú Alapba Fektető Alap
MBH Adaptív Abszolút Hozamú Származtatott Alap
MBH Adaptív Dollár Abszolút Hozamú Alapba Fektető Alap
MBH Aktív Alfa Abszolút Hozamú Származtatott Alap
MBH Aktív Alfa Euró Abszolút Hozamú Alapba Fektető Alap
MBH Aktív Alfa Dollár Abszolút Hozamú Alapba Fektető Alap
MBH Ambíció Abszolút Hozamú Származtatott Alap
MBH Bázis Euró Kötvény Alapok Alapja
MBH Bázis Rövid Kötvény Alap
MBH Bázis Dollár Kötvény Alapok Alapja
MBH Centrál Abszolút Hozamú Származtatott Alap
MBH Egyensúly Euró Vegyes Értékpapír Alapba Fektető Alap
MBH Egyensúly Vegyes Értékpapíralap
MBH Egyensúly Dollár Vegyes Értékpapír Alapba Fektető Alap
MBH Észak-Amerikai Részvény Befektetési Alap
MBH Bonitas Euro Kötvény Alap
MBH Globális Biztosítói Részvény Alap
MBH Hazai Feltörekvő Abszolút Hozamú Származtatott Alap
MBH High-Risk Származtatott Részvény Befektetési Alap (zártkörű)
MBH Ingatlanpiaci Abszolút Hozamú Származtatott Alap
MBH Állampapír Hosszú Kötvény Alap
MBH Nyersanyag Származtatott Alap
MBH PB TOP Abszolút Hozamú Származtatott Alap
MBH Rotunda Abszolút Hozamú Származtatott Alap
MBH Bonitas Dollár Kötvény Alap
MBH Vállalati Stabil Abszolút Hozamú Kötvény EUR Befektetési Alap (zártkörű)
MBH Vállalati Stabil Abszolút Hozamú Kötvény Befektetési Alap (zártkörű)
Pannónia CIG Hazai Részvény Indexkövető Alap (zártkörű)
Pannónia CIG Oraculum Alap (zártkörű)
MBH ESG Új-Energia Részvény Alap
MBH Jövő Technológiája Abszolút Hozamú Származtatott Alap
MBH Zöldülő Vállalatok Részvény Alap
MBH Ingatlan Befektetési Alap
MBH Mezőgazdasági Befektetési és Fejlesztési Magántőkealap (zártkörű)
MBH Magántőkealap (zártkörű)
MBH Bázis Hazai Rövid Kötvény Alap
MBH Aktív Portfólió Alapok Alapja
MBH Arany Alapok Alapja
MBH Befektetési Kártya Kötvényalap
MBH Bonitas Kötvényalap
MBH Dinamikus Európa Részvény Alap
MBH Dollár Rövid Kötvény Alap

MBH Euró Rövid Kötvény Alap
MBH Fejlett Piaci Vállalati Kötvény Alap
MBH Global Titans Abszolút Hozamú Alapok Alapja
MBH Hagyományos Energia Alap
MBH High Yield Vállalati Kötvény Alap
MBH Kontroll Abszolút Hozamú Származtatott Alap
MBH Hazai Hosszú Kötvény Alap
MBH NEXT Egészséges Életmód Alap
MBH ESG Globális Részvény Alap
MBH NEXT Generáció Alap
MBH NEXT Technológia Abszolút Hozamú Származtatott Alap
MBH Prémium Dinamikus Vegyes Értékpapír Részalap
MBH Prémium Kiegyensúlyozott Vegyes Értékpapír Részalap
MBH Prémium Konzervatív Vegyes Értékpapír Részalap
MBH Prémium Progresszív Vegyes Értékpapír Részalap
MBH USA Részvény Alap
BFM Balanced Alap
BFM Konzervatívni Vegyes Alap
BFM Konzervatívni Kötvény Alap
MBH EMEA Részvény Alap
MBH Fejlett Piaci Részvény Alap
MBH Feltörekvő Piaci Kötvény Alap
MBH Feltörekvő Piaci Részvény Alap
MBH Közép-Európai Részvény Alap
MBH Paradigma Abszolút Hozamú Származtatott Alap
MBH Ütemező Fejlett Piaci Részvény Alapok Alapja
MBH Ütemező 2 Globális Részvény Alapok Alapja
Pannónia Zártkörű Nyíltvégű Ingatlan Befektetési Alap
MBH Ingatlanpiaci Alapok Alapja